

## สารบัญ

หน้า

๑. หลักการและเหตุผล	๒
๒ วัตถุประสงค์	๓
๓.กรอบแนวคิดการจัดทำแผนอัตรากำลัง ๓ ปี	๕
๓.๑ กรอบแนวคิดเรื่องการวางแผนอัตรากำลัง	๕
๓.๒ ขอบเขตและแนวทางจัดทำแผนอัตรากำลัง ๓ ปี	๑๑
๓.๓ ความสำคัญของการกำหนดกรอบอัตรากำลังคน	๑๑
๓.๔ กระบวนการจัดทำแผนอัตรากำลัง ๓ ปี	๑๒
๔. สภาพปัญหา ความต้องการของประชาชนในเขตพื้นที่องค์กรปกครองส่วนท้องถิ่น	๑๔
๕. ภารกิจ อำนาจหน้าที่ขององค์กรปกครองส่วนท้องถิ่นและยุทธศาสตร์การพัฒนา	๑๗
๖. ภารกิจหลัก และภารกิจรอง	๒๐
๗. สรุปปัญหาและแนวทางในการบริหารงานบุคคล	๒๑
๘. โครงสร้างการกำหนดส่วนราชการ	๒๔
๘.๑ กำหนดโครงสร้างส่วนราชการ	๒๔
๘.๒ การวิเคราะห์การกำหนดตำแหน่ง	๒๘
๙. ภาระค่าใช้จ่ายเกี่ยวกับเงินเดือน	๓๕
๑๐. แผนภูมิโครงสร้างการแบ่งส่วนราชการตามแผนอัตรากำลัง ๓ ปี	๓๘
๑๑. บัญชีแสดงจัดคนลงสู่ตำแหน่งและตารางกำหนดเลขที่ตำแหน่งในส่วนราชการ	๔๖
๑๒. แนวทางการพัฒนาข้าราชการหรือพนักงานส่วนท้องถิ่น	๔๙
๑๓. ประกาศคุณธรรม จริยธรรมของข้าราชการหรือพนักงานส่วนท้องถิ่น	๕๑

ภาคผนวก

สำเนาคำสั่ง อบต.ท่าใหญ่

สำเนารายงานการประชุม

การวิเคราะห์การจัดอัตรากำลังบุคลากร ตามยุทธศาสตร์

## ๑. หลักการและเหตุผล

องค์การบริหารส่วนตำบลท่าใหญ่ ได้มีการจัดทำแผนอัตรากำลัง ๓ ปี โดยมีโครงสร้างการแบ่งงานและระบบงานที่เหมาะสมไม่ซ้ำ มีการกำหนดตำแหน่ง การจัดอัตรากำลัง โครงสร้างให้เหมาะสมกับอำนาจหน้าที่ขององค์การบริหารส่วนตำบลตามระเบียบที่เกี่ยวข้อง ดังนี้

๑.๑ ประกาศคณะกรรมการกลางพนักงานส่วนตำบล (ก.อบต.) เรื่องมาตรฐานทั่วไปเกี่ยวกับอัตรากำลังและมาตรฐานของตำแหน่ง ลงวันที่ ๒๒ พฤศจิกายน ๒๕๕๔ ข้อ ๕ กำหนดให้คณะกรรมการพนักงานส่วนตำบล (ก.อบต. จังหวัด) กำหนดตำแหน่งพนักงานส่วนตำบลว่าจะมีตำแหน่งใด ระดับใด อยู่ในส่วนราชการใด จำนวนเท่าใด ให้คำนึงถึงภารกิจหน้าที่ความรับผิดชอบ ลักษณะงานที่ต้องปฏิบัติ ความยากและคุณภาพของงาน ปริมาณงาน ตลอดจนทั้งภาระค่าใช้จ่ายขององค์การบริหารส่วนตำบลที่จะต้องจ่ายในด้านบุคคล โดยให้องค์การบริหารส่วนตำบล จัดทำแผนอัตรากำลังของพนักงานส่วนตำบล และพนักงานจ้าง เพื่อใช้ในการกำหนดตำแหน่งโดยความเห็นชอบของคณะกรรมการพนักงานส่วนตำบล (ก.อบต.) ทั้งนี้ให้เป็นไปตามหลักเกณฑ์และวิธีการที่คณะกรรมการกลางพนักงานส่วนตำบล (ก.อบต.) กำหนด

๑.๒ คณะกรรมการกลางพนักงานส่วนตำบล (ก.อบต.) ได้มีมติเห็นชอบประกาศกำหนดการกำหนดตำแหน่งพนักงานส่วนตำบลโดยรัฐมนตรีว่าการกระทรวงมหาดไทยได้ลงนามประกาศณ วันที่ ๒๑ สิงหาคม ๒๕๕๕ กำหนดแนวทางให้องค์การบริหารส่วนตำบล จัดทำแผนอัตรากำลังขององค์การบริหารส่วนตำบล เพื่อเป็นกรอบในการกำหนดตำแหน่งและการใช้ตำแหน่งพนักงานส่วนตำบล โดยให้เสนอให้ ก.อบต. จังหวัด พิจารณาให้ความเห็นชอบ โดยองค์การบริหารส่วนตำบล แต่งตั้งคณะกรรมการจัดทำแผนอัตรากำลัง วิเคราะห์อำนาจหน้าที่และภารกิจขององค์การบริหารส่วนตำบล วิเคราะห์ความต้องการกำลังคน วิเคราะห์การวางแผนการใช้กำลังคนจัดทำกรอบอัตรากำลัง และกำหนดหลักเกณฑ์และเงื่อนไขในการกำหนดตำแหน่งพนักงานส่วนตำบลตามแผนอัตรากำลังที่จัดทำขึ้นครั้งแรก

๑.๓ ประกาศคณะกรรมการพนักงานส่วนตำบลจังหวัดชัยภูมิ เรื่อง หลักเกณฑ์และเงื่อนไขเกี่ยวกับการบริหารงานบุคคลขององค์การส่วนตำบล ได้กำหนดหลักเกณฑ์ และวิธีปฏิบัติที่ได้กำหนดไว้ตามมาตรฐานทั่วไปตามข้อ ๑.๑ และตามประกาศกำหนดตามข้อ ๑.๒ ซึ่งคณะกรรมการกลางพนักงานส่วนตำบล (ก.อบต.) ได้ให้ความเห็นชอบแล้วในการประชุม คณะกรรมการพนักงานส่วนตำบลจังหวัดชัยภูมิ (ก.อบต.จังหวัดชัยภูมิ) ครั้งที่ ๕/๒๕๕๔ เมื่อวันที่ ๒๖ พฤษภาคม พ.ศ. ๒๕๕๔

๑.๔ หนังสือ ด่วนมาก ที่ มท ๐๘๐๙.๒/ว ๕๓ ลงวันที่ ๕ กรกฎาคม ๒๕๖๐ เรื่อง การจัดทำแผนอัตรากำลัง ๓ ปี ประจำปีงบประมาณ ๒๕๖๑ - ๒๕๖๓

๑.๕ จากหลักการและเหตุผลดังกล่าว องค์การบริหารส่วนตำบลท่าใหญ่ จึงได้จัดทำแผนอัตรากำลัง ๓ ปี สำหรับปีงบประมาณ พ.ศ. ๒๕๖๑ - ๒๕๖๓ ขึ้นเพื่อให้สอดคล้องกับโครงสร้างของ เพื่อใช้เป็นแผนอัตรากำลัง ๓ ปี ประจำปีงบประมาณ พ.ศ. ๒๕๖๑ - ๒๕๖๓ ตลอดจนเพื่อให้แผนอัตรากำลัง ๓ ปี เป็นไปตามโครงสร้างขององค์การบริหารส่วนตำบล และมีกรอบอัตรากำลังพนักงานส่วนตำบล และพนักงานจ้างเพียงพอต่อปริมาณ ภารกิจ ตลอดจนปฏิบัติตามนโยบายเร่งด่วนของรัฐบาล และเพื่อประโยชน์ต่อการพัฒนาองค์การบริหารส่วนตำบลท่าใหญ่

## ๒. วัตถุประสงค์และประโยชน์ที่จะได้รับ

๒.๑ เพื่อให้องค์การบริหารส่วนตำบลท่าใหญ่ มีโครงสร้างการแบ่งงานและระบบงานที่เหมาะสม ไม่ซ้ำซ้อน

๒.๒ เพื่อให้องค์การบริหารส่วนตำบลท่าใหญ่มีการกำหนดตำแหน่ง การจัดอัตรากำลัง โครงสร้างให้เหมาะสมกับอำนาจหน้าที่ขององค์การบริหารส่วนตำบลตามพระราชบัญญัติสภาตำบลและองค์การบริหารส่วนตำบล พ.ศ. ๒๕๓๗แก้ไขเพิ่มเติมถึง (ฉบับที่ ๖) พ.ศ. ๒๕๕๒ และตามพระราชบัญญัติกำหนดแผนและขั้นตอนการกระจายอำนาจให้องค์กรปกครองส่วนท้องถิ่น พ.ศ. ๒๕๔๒

๒.๓ เพื่อให้คณะกรรมการพนักงานส่วนตำบล (ก.อบต.จังหวัด) สามารถตรวจสอบการกำหนดตำแหน่งและการใช้ตำแหน่งพนักงานส่วนตำบลว่าถูกต้องเหมาะสมหรือไม่

๒.๔ เพื่อเป็นแนวทางในการดำเนินการวางแผนการใช้อัตรากำลังการพัฒนาบุคลากรองค์การบริหารส่วนตำบลท่าใหญ่

๒.๕ เพื่อให้องค์การบริหารส่วนตำบลท่าใหญ่ สามารถวางแผนอัตรากำลัง ในการบรรจุแต่งตั้งข้าราชการพนักงานส่วนตำบลเพื่อให้การบริหารงานขององค์การบริหารส่วนตำบลท่าใหญ่เกิดประโยชน์ต่อประชาชน เกิดผลสัมฤทธิ์ต่อภารกิจตามอำนาจหน้าที่ มีประสิทธิภาพ มีความคุ้มค่า สามารถลดขั้นตอนการปฏิบัติงานและมีการลดภารกิจและยุบเลิกหน่วยงานที่ไม่จำเป็นการปฏิบัติภารกิจสามารถตอบสนองความต้องการของประชาชนได้เป็นอย่างดี

๒.๖ เพื่อให้องค์การบริหารส่วนตำบลท่าใหญ่ สามารถควบคุมภาระค่าใช้จ่ายด้านงาน บริหารงาน บุคคลให้เป็นไปตามที่กฎหมายกำหนด

### ๓. กรอบแนวคิดในการจัดทำแผนอัตรากำลัง ๓ ปี

#### ๓.๑ กรอบแนวคิดเรื่องการวางแผนอัตรากำลัง

##### ๓.๑.๑ กรอบแนวคิดเรื่องการวางแผนอัตรากำลัง

การกำหนดกรอบอัตรากำลังคนนั้นจะเป็นส่วนหนึ่งของการวางแผนกำลังคนในภาพรวมขององค์กร ซึ่งนักวิชาการในต่างประเทศ นักวิชาการไทย และองค์กรต่างๆ ได้ให้ความหมาย ดังนี้

- **The State Auditor's Office ของรัฐเท็กซัส ประเทศสหรัฐอเมริกา** ให้ความหมายของการวางแผนกำลังคน คือ “กระบวนการที่เป็นระบบในการระบุความต้องการทุนมนุษย์ เพื่อมาทำงานให้บรรลุเป้าหมายองค์กร และดำเนินการพัฒนากลยุทธ์ต่างๆ เพื่อให้บรรลุความต้องการดังกล่าว ” ดังนั้นในการกำหนดกรอบอัตรากำลังในความหมายนี้อาจหมายถึงกระบวนการกำหนดจำนวนและคุณภาพของทุนมนุษย์ที่องค์กรต้องการเพื่อให้สามารถทำงานได้ตามเป้าหมายขององค์กร

- **International Personnel Management Association (IPMA)** ให้ความหมายของการวางแผนกำลังคน คือ “การวางแผนกำลังคนให้สอดคล้องกับทิศทางธุรกิจขององค์กร โดยการวิเคราะห์สภาพกำลังคนขององค์กรที่มีอยู่ในปัจจุบัน เปรียบเทียบกับความต้องการกำลังคนในอนาคตว่ามีส่วนต่างของความต้องการอย่างไร เพื่อที่จะพัฒนาหรือวางแผนดำเนินการให้องค์กรบรรลุภารกิจ เป้าหมาย และวัตถุประสงค์ที่วางไว้” โดยการกำหนดกรอบอัตรากำลังในความหมายนี้อาจเป็นการหาความต้องการกำลังคนในอนาคตที่จะทำให้องค์กรบรรลุภารกิจ เป้าหมายและวัตถุประสงค์ที่กำหนดไว้ (Mission-based manpower planning)

- **ศุภชัย ยาวะประภาษ** ให้ความหมายการวางแผนทรัพยากรบุคคลว่า “เป็นกระบวนการในการกำหนดความต้องการบุคลากรล่วงหน้าในแต่ละช่วงเวลาว่า องค์กรต้องการบุคลากรประเภทใด จำนวนเท่าไร และรวมถึงวิธีการในการได้มาซึ่งบุคลากรที่กำหนดไว้ล่วงหน้าด้วย การได้มาซึ่งบุคลากรนี้ รวมถึงตั้งแต่การสรรหาคัดเลือกจากภายนอกองค์กร ภายในองค์กร ตลอดจนการพัฒนาเพิ่มศักยภาพของบุคลากรภายในให้มีคุณสมบัติครบถ้วนตามที่ต้องการ นอกจากนี้ ยังรวมถึงการรักษาไว้ซึ่งบุคลากร ตลอดจนการใช้ประโยชน์จากบุคลากรให้เกิดประโยชน์สูงสุดแก่องค์กร”

- **สำนักงาน ก.พ.** ได้ให้ความหมายของการวางแผนกำลังคนในเอกสารเรื่องการวางแผนกำลังคนเชิงกลยุทธ์ในส่วนราชการ ว่าหมายถึง “การดำเนินการอย่างเป็นระบบในการวิเคราะห์และพยากรณ์เกี่ยวกับอุปสงค์ และอุปทานด้านกำลังคน เพื่อนำไปสู่การกำหนดกลวิธีที่จะให้ได้กำลังคนในจำนวนและสมรรถนะที่เหมาะสมมาปฏิบัติงานในเวลาที่ต้องการ โดยมีแผนการใช้และพัฒนากำลังคนเหล่านั้นอย่างมีประสิทธิภาพและต่อเนื่อง ทั้งนี้เพื่อธำรงรักษากำลังคนที่เหมาะสมไว้กับองค์กรอย่างต่อเนื่อง”

- **กรมส่งเสริมการปกครองส่วนท้องถิ่น** ได้ให้ความหมายของการวางแผนกำลังคน ในคู่มือการจัดทำแผนอัตรากำลัง ๓ ปี ว่า การวางแผนกำลังคน (Manpower Planning) หรือการวางแผนทรัพยากรมนุษย์ เป็นกิจกรรมหรืองาน ในการกำหนดวัตถุประสงค์ นโยบาย และวิธีปฏิบัติที่ดีที่สุดไว้ล่วงหน้าเพื่อเป็นแนวทางสำหรับดำเนินการให้เป็นไปตามเป้าหมายที่กำหนดไว้ โดยการดำเนินการอย่างเป็นระบบในการวิเคราะห์ และวิเคราะห์เกี่ยวกับอุปสงค์ และอุปทานกำลังงาน เพื่อนำไปสู่การกำหนดวิธีการที่จะให้ได้กำลังคนที่มีความรู้ความสามารถเพียงพอ หรือกล่าวโดยทั่วไป การมีจำนวนและคุณภาพที่จะปฏิบัติงานในเวลาต้องการ เป็น

กระบวนการที่เกี่ยวข้องกับการจัดสรรจำนวนอัตรากำลังที่เหมาะสม และคัดเลือกที่มีคุณสมบัติตรงตามที่ต้องการ เข้ามาทำงานในองค์กรในช่วงเวลาที่เหมาะสม เพื่อปฏิบัติงานได้บรรลุวัตถุประสงค์ขององค์กร หรืออีกนัยหนึ่ง การวางแผนกำลังคนคือ วิธีการที่จะให้ได้มาซึ่งทรัพยากรมนุษย์และรู้จักปรับปรุงพัฒนาบุคคลเหล่านั้นให้อยู่กับองค์กรต่อไป

จากคำจำกัดความของนักวิชาการต่างๆ จึงอาจสรุปได้ว่าการกำหนดกรอบอัตรากำลังนั้นเป็นการระบุว่าองค์กรต้องการจำนวน ประเภท และลักษณะของต้นทุนมนุษย์มากน้อยเพียงใดทั้งในปัจจุบันและอนาคต เพื่อให้องค์กรสามารถปฏิบัติการกิจบรรลุตามยุทธศาสตร์ ภารกิจและเป้าหมายที่กำหนดไว้

### ๓.๑.๒ กรอบแนวคิดในการจัดทำแผนอัตรากำลัง ๓ ปี

#### (๑) แนวคิดเรื่อง การจัดประเภทของบุคลากรในสังกัด

การวางกรอบอัตรากำลังให้สอดคล้องกับภาระงาน โดยวางประเภทของบุคลากรภาครัฐ ตามความเหมาะสมให้สอดคล้องกับแนวทางการบริหารภาครัฐแนวใหม่ ที่เน้นความยืดหยุ่น แก้ไขง่าย กระจายอำนาจการบริหารจัดการ มีความคล่องตัว และมีเจ้าภาพที่ชัดเจน อีกทั้งยังได้กำหนดให้เป็นไปตามหลักการบริหารกิจการบ้านเมืองที่ดีด้วย ในการกำหนดประเภทบุคลากรภาครัฐ ควรเน้นใช้อัตรากำลังแต่ละประเภทอย่างเหมาะสมกับภารกิจ โดยให้พิจารณากรอบให้สอดคล้องกับภารกิจและลักษณะงานของ องค์การบริหารส่วนตำบลท่าใหญ่ ดังนี้

- **พนักงานส่วนตำบล** : ปฏิบัติงานในภารกิจหลัก ลักษณะงานที่เน้นการใช้ความรู้ความสามารถและทักษะเชิงเทคนิค หรือเป็นงานวิชาการ งานที่เกี่ยวข้องกับการกำหนดนโยบายหรือลักษณะงานที่มีความต่อเนื่องในการทำงานมีอำนาจหน้าที่ในการสั่งการบังคับบัญชา ผู้ใต้บังคับบัญชาตามลำดับชั้น กำหนดตำแหน่ง แต่ละประเภทของพนักงานส่วนตำบลไว้ ดังนี้

- สายงานบริหารงานท้องถิ่น ได้แก่ ปลัดองค์การบริหารส่วนตำบล
- สายงานอำนวยการท้องถิ่น ได้แก่ หัวหน้าส่วนราชการ ผู้อำนวยการกอง
- สายงานวิชาการ ได้แก่ สายงานที่บรรจุเริ่มต้นด้วยคุณวุฒิปริญญาตรี
- สายงานทั่วไป ได้แก่ สายงานที่บรรจุเริ่มต้นมีคุณวุฒิต่ำกว่าปริญญาตรี

- **พนักงานจ้าง** : ปฏิบัติงานเสริมในภารกิจรอง ภารกิจสนับสนุน งานที่มีกำหนดระยะเวลาการปฏิบัติงานเริ่มต้นและสิ้นสุดที่แน่นอนตามโครงการหรือภารกิจในระยะสั้น หลักเกณฑ์การกำหนดพนักงานจ้างจะมี ๓ ประเภท แต่ องค์การบริหารส่วนตำบลท่าใหญ่เป็นองค์การบริหารส่วนตำบลขนาดกลาง ด้วยบริบท ขนาด และปัจจัยหลายอย่าง จึงกำหนดจ้างพนักงานจ้าง เพียง ๒ ประเภท ดังนี้

- พนักงานจ้างทั่วไป
- พนักงานจ้างตามภารกิจ

## (๒) แนวคิดเรื่องการกำหนดสายงานและตำแหน่งงาน ในส่วนราชการ

การจัดสรรอัตรากำลังให้มีประสิทธิภาพ สอดคล้องกับภาระงาน ตลอดจนการกำหนดสายงานและคุณสมบัติเฉพาะตำแหน่ง ให้ตรงกับบทบาท ภารกิจขององค์การบริหารส่วนตำบลมากยิ่งขึ้น โดยจุดเน้นคือ กำหนดสายงานที่สอดคล้องกับหน้าที่ความรับผิดชอบมากที่สุด พร้อมทั้งเอื้อต่อการบริหารทรัพยากรบุคคล อันได้แก่ การโอน การย้าย การวางแผนเส้นทางความก้าวหน้าในสายอาชีพ เป็นต้น ทั้งนี้องค์การบริหารส่วนตำบลท่าใหญ่ ได้พิจารณาด้วยว่าอัตรากำลังที่มีอยู่ในปัจจุบัน มีคุณสมบัติทั้งในเชิงคุณภาพและปริมาณเป็นอย่างไรเพื่อให้สามารถบริหารกำหนดอัตรากำลังให้เกิดประโยชน์สูงสุดโดยให้พิจารณาความเหมาะสมในเชิงคุณสมบัติ ความรู้ ทักษะ วุฒิการศึกษา กลุ่มอาชีพที่เหมาะสมกับหน้าที่ความรับผิดชอบหลัก ดังนี้

- **สำนักปลัดอบต.** คุณสมบัติ ความรู้ ทักษะ วุฒิการศึกษา ที่ใช้ในการบรรจุ และแต่งตั้งให้พนักงานส่วนตำบล และพนักงานจ้าง ดำรงตำแหน่งในสำนักปลัดอบต. ส่วนใหญ่จะเน้นที่เรื่องการวางแผน นโยบาย อำนวยการทั่วไป การบริการสาธารณสุข ฯลฯ ส่วนวุฒิการศึกษา ที่ใช้ในการบรรจุแต่งตั้งจะใช้คุณวุฒิตามมาตรฐานกำหนดตำแหน่งของแต่ละสายงาน เพื่อให้พนักงานแต่ละตำแหน่งสามารถปฏิบัติงานได้เต็มความสามารถและตรงตามความรู้ ประสบการณ์ที่แต่ละคนมี

- **กองคลังคุณสมบัติ** ความรู้ ทักษะ วุฒิการศึกษา ที่ใช้ในการบรรจุ และแต่งตั้งให้พนักงานส่วนตำบล และพนักงานจ้าง ดำรงตำแหน่งในกองคลัง จะเน้นที่เรื่องการเงิน การบัญชี การพัสดุ การจัดเก็บรายได้ ฯลฯ ส่วนวุฒิการศึกษา ที่ใช้ในการบรรจุแต่งตั้งจะใช้คุณวุฒิตามมาตรฐานกำหนดตำแหน่งของแต่ละสายงาน เพื่อให้พนักงานแต่ละตำแหน่งสามารถปฏิบัติงานได้เต็มความสามารถและตรงตามความรู้ ประสบการณ์ที่แต่ละคนมี

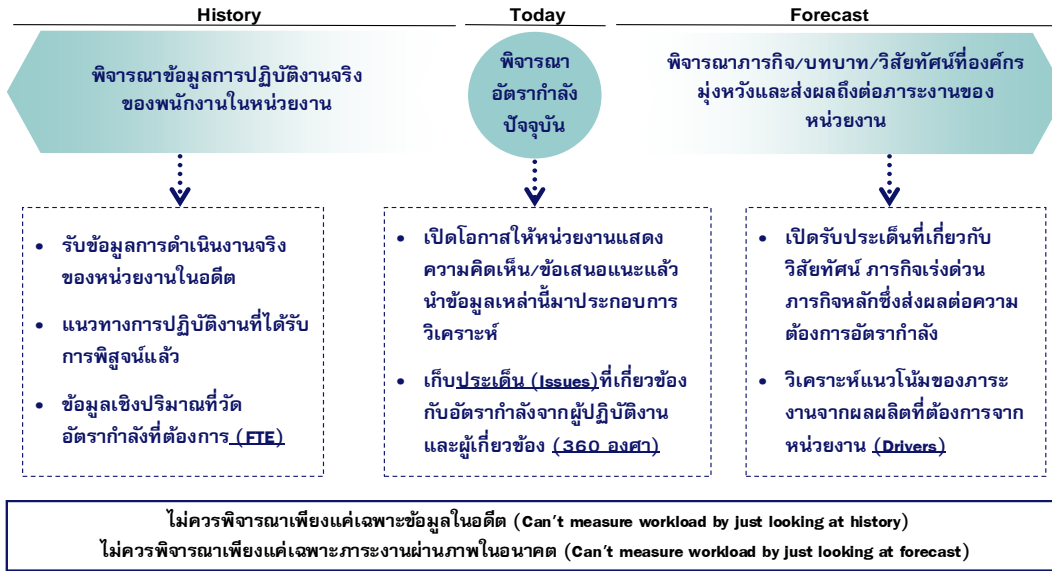
- **กองช่างคุณสมบัติ** ความรู้ ทักษะ วุฒิการศึกษา ที่ใช้ในการบรรจุ และแต่งตั้งให้พนักงานส่วนตำบล และพนักงานจ้าง ดำรงตำแหน่งในกองช่าง ส่วนใหญ่จะเน้นที่เรื่องสายงานช่าง การก่อสร้าง การออกแบบ การประมาณการราคา ฯลฯ ส่วนวุฒิการศึกษา ที่ใช้ในการบรรจุแต่งตั้งจะใช้คุณวุฒิตามมาตรฐานกำหนดตำแหน่งของแต่ละสายงาน เพื่อให้พนักงานแต่ละตำแหน่งสามารถปฏิบัติงานได้เต็มความสามารถและตรงตามความรู้ ประสบการณ์ที่แต่ละคนมี

- **กองการศึกษา ศาสนาและวัฒนธรรมคุณสมบัติ** ความรู้ ทักษะ วุฒิการศึกษา ที่ใช้ในการบรรจุ และแต่งตั้งให้พนักงานส่วนตำบล และพนักงานจ้าง ดำรงตำแหน่งในกองการศึกษา ศาสนาและวัฒนธรรม ส่วนใหญ่จะเน้นที่เรื่องการวางแผนการศึกษา การพัฒนาการศึกษา ประเพณีวัฒนธรรมท้องถิ่น ภูมิปัญญา การบริการสาธารณสุข ฯลฯ ส่วนวุฒิการศึกษา ที่ใช้ในการบรรจุแต่งตั้งจะใช้คุณวุฒิตามมาตรฐานกำหนดตำแหน่งของแต่ละสายงาน เพื่อให้พนักงานแต่ละตำแหน่งสามารถปฏิบัติงานได้เต็มความสามารถและตรงตามความรู้ ประสบการณ์ที่แต่ละคนมี

- **กองสวัสดิการสังคม** คุณสมบัติ ความรู้ ทักษะวุฒิการศึกษา ที่ใช้ในการบรรจุ และแต่งตั้งให้พนักงานส่วนตำบล และพนักงานจ้าง ดำรงตำแหน่งในกองสวัสดิการสังคมส่วนใหญ่จะเน้นที่เรื่องสวัสดิการสังคมสงเคราะห์ การพัฒนาชุมชนส่งเสริมอาชีพและพัฒนาสตรี ฯลฯ ส่วนวุฒิการศึกษา ที่ใช้ในการบรรจุแต่งตั้งจะใช้คุณวุฒิตามมาตรฐานกำหนดตำแหน่งของแต่ละสายงานเพื่อให้พนักงานแต่ละตำแหน่งสามารถปฏิบัติงานได้เต็มความสามารถและตรงตามความรู้ ประสบการณ์ที่แต่ละคนมี

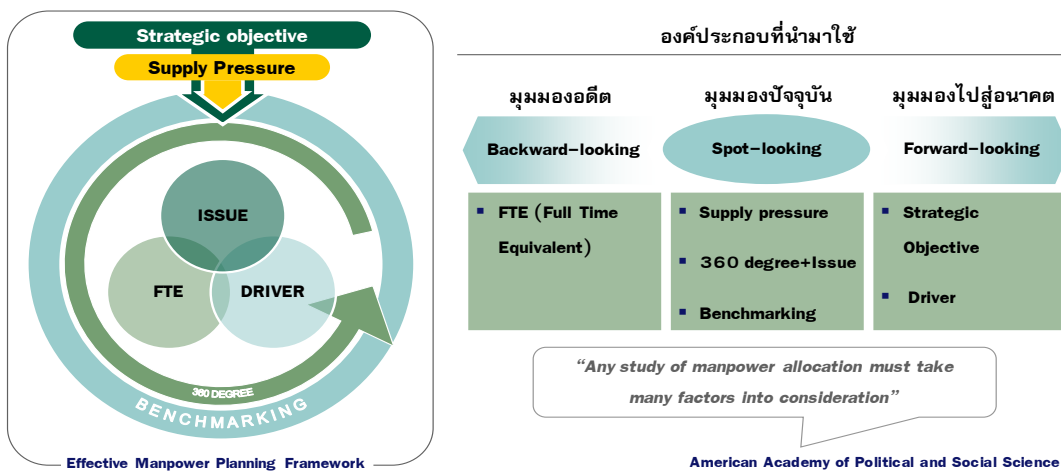
### ๓.๑.๓ แนวคิดในการวิเคราะห์อุปสงค์กำลังคน (Demand Analysis)

เพื่อกำหนดกรอบอัตรากำลังให้สอดคล้องกับภาระงานจำเป็นต้องสร้างกระบวนการผสมผสานข้อมูล ที่สะท้อนภาระงานจริงของหน่วยงาน แบบ ๓๖๐ องศา โดยแบ่งออกเป็น ๓มิติเชิงเวลาคือ มิติข้อมูลในอดีต มิติ ข้อมูลในปัจจุบัน และมิติข้อมูลในอนาคตดังตาราง



จากไดอะแกรมที่แสดงเบื้องต้นสะท้อนให้เห็นว่าการวิเคราะห์ความต้องการอัตรากำลังของ องค์การบริหารส่วนตำบลท่าใหญ่ ไม่อาจขึ้นอยู่กับกระบวนการใดกระบวนการหนึ่งอย่างตายตัวได้ ต้องอาศัยการผสมผสานและความสอดคล้องสม่ำเสมอ (Consistency) ของหลายมิติที่ยืนยันตรงกัน เช่นเดียวกับ American Academy of Political and Social Science ที่ได้ให้ความเห็นว่า “การจัดสรรอัตรากำลังนั้นควรคำนึงถึงปัจจัยและกระบวนการต่างๆ มากกว่าหนึ่งตัวในการพิจารณา”

จากมิติการพิจารณาอัตรากำลังด้านบนนั้นสามารถนำมาสร้าง “กรอบแนวความคิดการวิเคราะห์อัตรากำลัง (Effective Manpower Planning Framework)” ได้ดังนี้



การพิจารณาอัตรากำลังด้วยการใช้เพียงวิธีการเดียว อาจเกิดความคลาดเคลื่อนขึ้นได้ จึงควรพิจารณาผ่านวิธีการที่หลากหลายและยึดโยงกันเพื่อให้ผลลัพธ์มีความน่าเชื่อถือยิ่งขึ้น



เมื่อนำกรอบแนวคิดการวิเคราะห์อัตรากำลัง ( Effective Manpower Planning Framework) มาพิจารณาอัตรากำลังของหน่วยงานโดยเปรียบเสมือนกระจก ๖ ด้าน สะท้อนและตรวจสอบความเหมาะสมของอัตรากำลัง ในองค์การบริหารส่วนตำบลท่าใหญ่ที่มีอยู่ดังนี้

**กระจกด้านที่ ๑ Strategic objective:** เพื่อให้การดำเนินการของ องค์การบริหารส่วนตำบลท่าใหญ่บรรลุผลตามพันธกิจที่ตั้งไว้ จำเป็นต้องจัดสรรอัตรากำลัง ให้เหมาะสมกับเป้าหมายการดำเนินการ โดยจะเป็นการพิจารณาว่างานในปัจจุบันที่ดำเนินการอยู่นั้นครบถ้วนและตรงตามภารกิจหรือไม่อย่างไร หากงานที่ทำอยู่ในปัจจุบันไม่ตรงกับภารกิจในอนาคต ก็ต้องมีการวางแผนกรอบอัตรากำลังให้ปรับเปลี่ยนไปตามทิศทางในอนาคต รวมถึงหากงานในปัจจุบันบางส่วนไม่ต้องดำเนินการแล้ว อาจทำให้การจัดสรรกำลังคนของบางส่วนราชการเปลี่ยนแปลงไป ทั้งนี้เพื่อให้เกิดการเตรียมความพร้อมในเรื่องกำลังคนให้รองรับสถานการณ์ในอนาคต

การวางแผนอัตรากำลังคนในด้านนี้ องค์การบริหารส่วนตำบลท่าใหญ่ จะพิจารณาคุณวุฒิ การศึกษา ทักษะ และประสบการณ์ ในการบรรจุบุคลากรเป็นสำคัญ เช่น ผู้มีความรู้ความสามารถทางด้าน สวัสดิการและสังคมสงเคราะห์ การพัฒนาชุมชนส่งเสริมอาชีพและการพัฒนาสตรี ฯลฯ จะบรรจุให้ดำรงตำแหน่งในส่วนของการสวัสดิการสังคม เพื่อแก้ไขปัญหาประชาชนด้าน สวัสดิการและสังคมสงเคราะห์ การพัฒนาชุมชนส่งเสริมอาชีพ ตลอดจนการพัฒนาสตรีให้กับประชาชนในพื้นที่ได้อย่างทั่วถึง เป็นต้น

**กระจกด้านที่ ๒ Supply pressure:** เป็นการนำประเด็นค่าใช้จ่ายเจ้าหน้าที่เข้ามาร่วมในการพิจารณา เพื่อการจัดการทรัพยากรบุคคลมีอยู่อย่างมีประสิทธิภาพสูงสุดโดยในส่วนนี้จะคำนึงการจัดสรรประเภทของพนักงานส่วนตำบล และพนักงานจ้าง โดยในหลักการแล้วการจัดประเภทลักษณะงานผิดจะมีผลกระทบต่อประสิทธิภาพและต้นทุนในการทำงานขององค์การบริหารส่วนตำบลท่าใหญ่ ดังนั้นในการกำหนดอัตรากำลังจะต้องมีการพิจารณาว่าตำแหน่งที่กำหนดในปัจจุบันมีความเหมาะสมหรือไม่ หรือควรเปลี่ยนลักษณะการกำหนดตำแหน่ง เพื่อให้การทำงานเป็นไปอย่างมีประสิทธิภาพมากขึ้น

การวางแผนอัตรากำลังในด้านนี้ องค์การบริหารส่วนตำบลท่าใหญ่ ได้กำหนดอัตรากำลังในแต่ละส่วนราชการประกอบด้วย หัวหน้าส่วนราชการ ๑ อัตรา ตำแหน่งระดับผู้อำนวยการกอง มีหน้าที่บังคับบัญชาบุคลากรในส่วนราชการนั้น ๆ ทุกตำแหน่งตำแหน่งรองลงมา จะเป็นตำแหน่งแต่ละงาน ซึ่งกำหนดเป็นสายงานวิชาการ ผู้มีคุณวุฒิต่ำกว่าปริญญาตรี ตำแหน่งสายงานทั่วไป ผู้มีคุณวุฒิต่ำกว่าปริญญาตรี พนักงานจ้างตามภารกิจ และพนักงานจ้างทั่วไป ตามลำดับ การกำหนดในลำดับชั้นเพื่อสะดวกในการบังคับบัญชาและมีผู้รับผิดชอบสายงานนั้น ๆ เป็นผู้มีความรู้ประสบการณ์ ที่แต่ละตำแหน่งควรมีเป็นสำคัญ

**กระจกด้านที่ ๓ Full Time Equivalent (FTE):** เป็นการนำข้อมูลเวลาที่ใช้ในการปฏิบัติงานตามกระบวนการจริง (Work process) ในอดีตเพื่อวิเคราะห์ปริมาณงานต่อบุคคลจริง อย่างไรก็ตามก่อนที่จะคำนวณ FTE ต้องมีการพิจารณาปริมาณงานดังต่อไปนี้

○ พิจารณางานพนักงานส่วนตำบลและพนักงานจ้าง ในสายงาน ดังนี้

- สอดคล้องกับส่วนราชการ /ส่วนงานนี้หรือไม่
- มีภาระงานที่ต้องอาศัยสายงานดังกล่าวหรือไม่
- การมีสายงานนี้ในส่วนราชการ เอื้อต่อการบริหารทรัพยากรบุคคลหรือไม่



### ○ พิจารณาปรับเปลี่ยนสายงานเมื่อพบว่า

- ลักษณะความเชี่ยวชาญไม่สอดคล้องกับงานหลักของ องค์การบริหารส่วนตำบล โสภโปลาตูก
- ไม่มีภาระงาน/ความรับผิดชอบที่ต้องอาศัยสายงานดังกล่าว / หรือทดแทนด้วยสายงานอื่นที่เหมาะสมกว่าได้
- การมีสายงานนี้ในหน่วยงานมิได้ช่วยเอื้อต่อการบริหารทรัพยากรบุคคล

#### การคิดปริมาณงานแต่ละส่วนราชการ

การนำปริมาณงานที่เกิดขึ้นแต่ละส่วนราชการ มาเพื่อวิเคราะห์การกำหนดอัตรา และคำนวณระยะเวลาที่เกิดขึ้น โดยองค์การบริหารส่วนตำบลท่าใหญ่ได้ใช้วิธีคิดจากสูตรการคำนวณหาเวลาปฏิบัติราชการ ดังนี้

จำนวนวันปฏิบัติราชการ ๑ ปี x ๖ = เวลาปฏิบัติราชการ

แทนค่า  $230 \times 6 = 1,380$  หรือ  $82,800$  นาที

#### หมายเหตุ

๑. ๒๓๐ คือ จำนวนวันใน ๑ ปี ใช้เวลาปฏิบัติงาน ๒๓๐ วันโดยประมาณ
๒. ๖ คือ ใน ๑ วัน ใช้เวลาปฏิบัติงานราชการ เป็นเวลา ๖ ชั่วโมง
๓. ๑,๓๘๐ คือ จำนวน วัน คูณด้วย จำนวน ชั่วโมง / ๑ ปี ทำงาน ๑,๓๘๐ ชั่วโมง
๔. ๘๒,๘๐๐ คือ ใน ๑ ชั่วโมง มี ๖๐ นาที ดังนั้น ๑,๓๘๐ x ๖๐ จะได้ ๘๒,๘๐๐ นาที

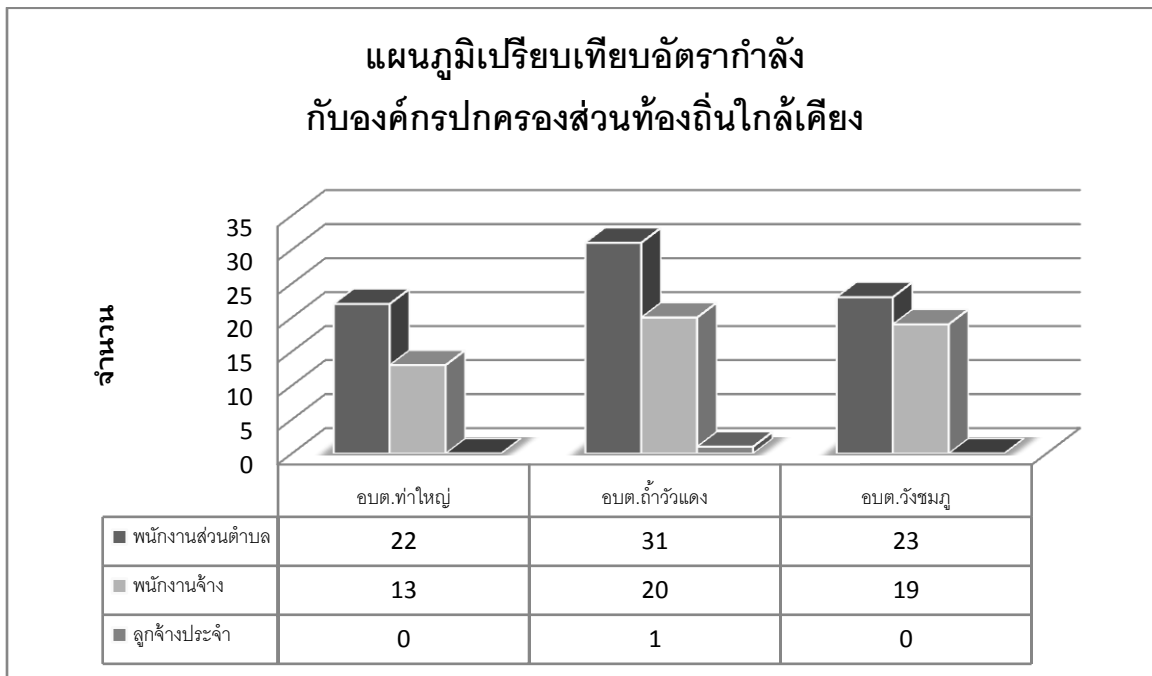
**กระจัดด้านที่ ๔ Driver:** เป็นการนำผลลัพธ์ที่พึงประสงค์ขององค์การบริหารส่วนตำบลท่าใหญ่ (ที่ยึดโยงกับตัวชี้วัด (KPIs) และพันธกิจขององค์การบริหารส่วนตำบลท่าใหญ่) มาเชื่อมโยงกับจำนวนกรอบกำลังคนที่ต้องใช้ สำหรับการสร้างผลลัพธ์ที่พึงประสงค์ให้ได้ตามเป้าหมาย โดยเน้นที่การปฏิบัติงานการบริหารราชการ สอดคล้องและตอบโต้ภัยกับการประเมินประสิทธิภาพขององค์การบริหารส่วนตำบลท่าใหญ่(การตรวจประเมิน LPA)

**กระจัดด้านที่ ๕ ๓๖๐° และ Issues:** นำประเด็นการบริหารคน/องค์กรมาพิจารณา ๒ประเด็น ดังนี้

- **ประเด็นเรื่องการจัดโครงสร้างองค์กร** เนื่องจากการจัดโครงสร้าง ส่วนราชการ และการแบ่งงานในแต่ละ ส่วนราชการ นั้นจะมีผลต่อการกำหนดกรอบอัตรากำลังเป็นจำนวนมาก เช่น หากกำหนดโครงสร้างส่วนราชการ หรือ กำหนดฝ่าย มากจะทำให้เกิดตำแหน่งงานขึ้นอีกตามมาไม่ว่าจะเป็น ระดับหัวหน้าส่วนราชการ งานในส่วนราชการ งานธุรการ งานสารบรรณและงานอื่น ซึ่งองค์การบริหารส่วนตำบลท่าใหญ่ พิจารณา ทบทวนว่าการกำหนดโครงสร้างในปัจจุบันของแต่ละส่วนราชการนั้นมีความเหมาะสม แล้ว โดยปัจจุบัน มี ๗ ส่วนราชการ ได้แก่ สำนักปลัด อบต. กองคลัง กองช่าง กองสาธารณสุขและสิ่งแวดล้อม กองการศึกษา ศาสนาและวัฒนธรรม กองสวัสดิการสังคมและกองส่งเสริมการเกษตร

▪ **มุมมองของผู้มีส่วนเกี่ยวข้องเข้ามาประกอบการพิจารณา** โดยเป็นข้อมูลที่ได้มาจากแบบสอบถามหรือ การสัมภาษณ์ผู้บริหาร หรือ หัวหน้าส่วนราชการซึ่งประกอบด้วย นายกองค์การบริหารส่วนตำบลท่าใหญ่ รองนายกองค์การบริหารส่วนตำบลท่าใหญ่ ปลัดองค์การบริหารส่วนตำบลท่าใหญ่ และหัวหน้าส่วนราชการทุกส่วนราชการ การสอบถาม หรือการสัมภาษณ์ ผู้บริหารหรือหัวหน้าส่วนราชการขององค์การบริหารส่วนตำบลท่าใหญ่ เป็นการวางแผนและเตรียมการในมุมมองของผู้บริหารและผู้ปฏิบัติงาน เพื่อปรับปรุงและกำหนดทิศทางให้สอดคล้องในทิศทางเดียวกัน ระหว่างผู้บริหารและผู้ปฏิบัติงาน

**กระจัดด้านที่ ๒ Benchmarking:** องค์การบริหารส่วนตำบลท่าใหญ่ได้ เปรียบเทียบสัดส่วนอัตรากำลังกับองค์กรปกครองส่วนท้องถิ่นขนาดเดียวกัน พื้นที่ใกล้เคียงกัน ซึ่งได้แก่ องค์การบริหารส่วนตำบลวังชมพูและองค์การบริหารส่วนตำบลถ้ำวัวแดง ซึ่งองค์การบริหารส่วนตำบลทั้งสองแห่ง เป็นหน่วยงานที่อยู่ในเขตพื้นที่ติดต่อกัน จำนวนหมู่บ้านประชาชน ภูมิประเทศ บริบท ในลักษณะเดียวกัน



จากแผนภูมิการเปรียบเทียบอัตรากำลังขององค์การบริหารส่วนตำบลท่าใหญ่ องค์การบริหารส่วนตำบลวังชมพู และองค์การบริหารส่วนตำบลถ้ำวัวแดง ซึ่งเป็นองค์การบริหารส่วนตำบลที่มีประชากรขนาดใกล้เคียงกัน บริบท ลักษณะภูมิประเทศใกล้เคียงกัน และเขตพื้นที่ติดต่อกัน จะพบว่า การกำหนดอัตรากำลังขององค์การบริหารส่วนตำบลทั้งสองแห่ง มีอัตรากำลังไม่แตกต่างกันเท่าไรนัก ในส่วนของตำแหน่งที่ยังว่างไม่มีคนครององค์การบริหารส่วนตำบลท่าใหญ่ได้ขอใช้บัญชีจากการสอบของกรมส่งเสริมการปกครองท้องถิ่น และคาดการณ์ว่าในปีงบประมาณ ๒๕๖๑ - ๒๕๖๓ ตามกรอบอัตรากำลัง ๓ ปี จะได้พนักงานส่วนตำบลจากการสอบ และทำให้พนักงานส่วนตำบลเพิ่มขึ้น สามารถปฏิบัติงานได้อย่างมีประสิทธิภาพมากยิ่งขึ้น

**๓.๒ ขอบเขตและแนวทางจัดทำแผนอัตรากำลัง ๓ ปี ประจำปีงบประมาณ ๒๕๖๑ - ๒๕๖๓**

องค์การบริหารส่วนตำบลท่าใหญ่ ได้แต่งตั้งคณะทำงานจัดทำแผนอัตรากำลัง ๓ ปี ประจำปีงบประมาณ พ.ศ. ๒๕๖๑ - ๒๕๖๓ ซึ่งประกอบด้วยนายกองค์การบริหารส่วนตำบล เป็นประธาน ปลัดองค์การบริหารส่วนตำบล หัวหน้าส่วนราชการเป็นกรรมการ โดยมีนักทรัพยากรบุคคล เป็นกรรมการและเลขานุการจัดทำแผนอัตรากำลัง ๓ ปี โดยมีขอบเขตเนื้อหาครอบคลุมในเรื่องต่าง ๆ ดังต่อไปนี้

๓.๒.๑ วิเคราะห์ภารกิจ อำนาจหน้าที่ความรับผิดชอบขององค์การบริหารส่วนตำบลท่าใหญ่ ตามกฎหมายจัดตั้ง อังครปกครองส่วนท้องถิ่น และตามพระราชบัญญัติกำหนดแผนและขั้นตอนการกระจายอำนาจ ให้แก่องค์กรปกครองส่วนท้องถิ่น พ.ศ. ๒๕๔๒ ตลอดจนกฎหมายอื่น ๆ ให้สอดคล้องกับแผนพัฒนาเศรษฐกิจและสังคมแห่งชาติ แผนพัฒนาจังหวัด แผนพัฒนาอำเภอ แผนพัฒนาตำบลนโยบาย ผู้บริหารและสภาพปัญหาขององค์การบริหารส่วนตำบลท่าใหญ่

๓.๒.๒ กำหนดโครงสร้างการแบ่งส่วนราชการภายในและการจัดระบบงานเพื่อรองรับภารกิจตามอำนาจหน้าที่ความรับผิดชอบ ให้สามารถแก้ปัญหาขององค์การบริหารส่วนตำบลได้อย่างมีประสิทธิภาพและตอบสนองความต้องการของประชาชน

๓.๒.๓ กำหนดตำแหน่งในสายงานต่าง ๆ จำนวนตำแหน่ง และระดับตำแหน่ง ให้เหมาะสมกับภาระหน้าที่ความรับผิดชอบ ปริมาณงาน และคุณภาพของงาน รวมทั้งสร้างความก้าวหน้าในสายอาชีพของกลุ่มงานต่างๆ

๓.๒.๔ กำหนดความต้องการพนักงานจ้างในองค์การบริหารส่วนตำบลท่าใหญ่ โดยให้หัวหน้าส่วนราชการเข้ามา มีส่วนร่วม เพื่อกำหนดความจำเป็นและความต้องการในการใช้พนักงานจ้างให้ตรงกับภารกิจและ อำนาจหน้าที่ที่ต้อง ปฏิบัติอย่างแท้จริง และต้องคำนึงถึงโครงสร้างส่วนราชการ และ พนักงานส่วนตำบลประกอบการกำหนดประเภทตำแหน่งพนักงานจ้าง

๓.๒.๕ กำหนดประเภทตำแหน่งพนักงานจ้าง จำนวนตำแหน่งให้เหมาะสมกับภารกิจ อำนาจหน้าที่ ความรับผิดชอบ ปริมาณงานและคุณภาพของงานให้เหมาะสมกับโครงสร้างส่วนราชการขององค์การบริหารส่วนตำบลท่าใหญ่

๓.๒.๖ จัดทำกรอบอัตรากำลัง ๓ ปี โดยภาระค่าใช้จ่ายด้านการบริหารงานบุคคลต้องไม่เกินร้อยละสี่สิบของงบประมาณรายจ่าย

๓.๒.๗ ให้พนักงานส่วนตำบล และพนักงานจ้าง ทุกคน ได้รับการพัฒนาความรู้ความสามารถอย่างน้อยปีละ ๑ ครั้ง

**๓.๓ ความสำคัญของการกำหนดกรอบอัตรากำลังคน**

การวางแผนกำลังคนและการกำหนดกรอบอัตรากำลังคนมีความสำคัญ เป็นประโยชน์ต่อองค์การบริหารส่วนตำบลและส่งผลกระทบต่อความสำเร็จหรือความล้มเหลวของ องค์การบริหารส่วนตำบล การกำหนดอัตรากำลังคนอย่างเป็นระบบและต่อเนื่องจะช่วยทำให้องค์การบริหารส่วนตำบลท่าใหญ่สามารถปรับตัวให้เข้ากับสภาพแวดล้อมที่มีการเปลี่ยนแปลงอย่างรวดเร็วได้อย่างทันท่วงทีทำให้การจัดหา การใช้และการพัฒนาทรัพยากรบุคคลเป็นไปอย่างมีประสิทธิภาพ ดังนั้นการกำหนดกรอบอัตรากำลังคนจึงมีความสำคัญและเป็นประโยชน์โดยสรุปได้ ดังนี้

๓.๓.๑ ทำให้องค์การบริหารส่วนตำบลท่าใหญ่สามารถพยากรณ์สิ่งที่จะเกิดขึ้นในอนาคต จากการเปลี่ยนแปลงทางด้านเศรษฐกิจ การเมือง กฎหมาย และเทคโนโลยีทำให้องค์การบริหารส่วนตำบลท่าใหญ่สามารถวางแผนกำลังคนและเตรียมการรองรับกับเหตุการณ์ดังกล่าวไว้ล่วงหน้า (Early Warning) ซึ่งจะช่วยให้ปัญหาที่องค์การบริหารส่วนตำบลท่าใหญ่จะเผชิญในอนาคตเกี่ยวกับทรัพยากรบุคคลลดความรุนแรงลงได้

๓.๓.๒ ทำให้ทราบข้อมูลพื้นฐานทั้งด้านอุปสงค์และอุปทานของทรัพยากรบุคคลที่มีอยู่ในปัจจุบันและในอนาคต องค์การบริหารส่วนตำบลท่าใหญ่ จึงสามารถวางแผนล่วงหน้าเกี่ยวกับการใช้ทรัพยากรบุคคลให้สอดคล้องกับสถานะแวดล้อมต่างๆ ที่มีการเปลี่ยนแปลงไป

๓.๓.๓ การกำหนดกรอบอัตรากำลังคนจะเป็นกิจกรรมเชื่อมโยงระหว่างการจัดการทรัพยากรบุคคลและการวางแผนเชิงกลยุทธ์ขององค์การบริหารส่วนตำบลท่าใหญ่ ให้สอดคล้องกันทำให้การดำเนินการขององค์การบริหารส่วนตำบลท่าใหญ่ เป็นไปอย่างมีประสิทธิภาพนำไปสู่เป้าหมายที่ต้องการ

๓.๓.๔ ช่วยลดปัญหาด้านต่างๆ เกี่ยวกับการบริหารกำลังคน เช่น ปัญหาโครงสร้างอายุกำลังคน ปัญหาคนไม่พอกับงานตามภารกิจใหม่ เป็นต้น ซึ่งปัญหาบางอย่างแม้ว่าจะไม่อาจแก้ไขให้หมดสิ้นไปได้ด้วยการวางแผนกำลังคนแต่การที่หน่วยงานได้มีการวางแผนกำลังคนไว้ล่วงหน้าก็จะช่วยลดความรุนแรงของปัญหานั้นลงได้

๓.๓.๕ ช่วยให้องค์การบริหารส่วนตำบลท่าใหญ่ สามารถที่จะจัดจำนวน ประเภท และระดับทักษะของกำลังคนให้เหมาะสมกับงานในระยะเวลาที่เหมาะสม ทำให้กำลังคนสามารถปฏิบัติงานได้อย่างมีประสิทธิภาพ ส่งผลให้ทั้งกำลังคนและองค์การบริหารส่วนตำบลท่าใหญ่ บรรลุวัตถุประสงค์ที่กำหนดไว้อันจะส่งผลให้เกิดประโยชน์สูงสุดขององค์การบริหารส่วนตำบลท่าใหญ่ โดยรวม

๓.๓.๖ การกำหนดกรอบอัตรากำลังคนจะทำให้การลงทุนในทรัพยากรบุคคลขององค์การบริหารส่วนตำบลท่าใหญ่ เกิดประโยชน์สูงสุดและไม่เกิดความสูญเปล่าอันเนื่องมาจากการลงทุนผลิตและพัฒนาทรัพยากรบุคคลของหน่วยงานไม่ตรงกับความต้องการ

๓.๓.๗ ช่วยทำให้เกิดการจ้างงานที่เท่าเทียมกันอย่างมีประสิทธิภาพ (Equal Employment Opportunity : EEO) เนื่องจากการกำหนดกรอบอัตรากำลังจะนำไปสู่การวางแผนกำลังคนที่มีประสิทธิภาพ อันจะส่งผลให้การจัดการทรัพยากรบุคคลบรรลุผลสำเร็จ โดยเริ่มตั้งแต่กิจกรรมการสรรหา การคัดเลือก การบรรจุแต่งตั้ง การพัฒนาและฝึกอบรม การประเมินผลการปฏิบัติงาน การวางแผนความก้าวหน้าในสายอาชีพ การวางแผนสืบทอดตำแหน่ง การจ่ายค่าตอบแทน เป็นต้น

#### ๓.๔ กระบวนการจัดทำแผนอัตรากำลัง ๓ ปี ประจำปีงบประมาณ พ.ศ. ๒๕๖๑ - ๒๕๖๓

๓.๔.๑ แต่งตั้งคณะทำงานจัดทำแผนอัตรากำลัง ๓ ปี

๓.๔.๒ ประชุมคณะทำงานจัดทำแผนอัตรากำลัง ๓ ปี

๓.๔.๒.๑ ทบทวนพันธกิจและยุทธศาสตร์ของ องค์การบริหารส่วนตำบลท่าใหญ่

๓.๔.๒.๒ ทบทวนข้อมูลพื้นฐาน องค์การบริหารส่วนตำบลท่าใหญ่ เช่น กฎระเบียบ การแบ่งส่วนราชการภายใน และกรอบอัตรากำลังในแต่ละหน่วยงาน ภารกิจงาน ฯลฯ เป็นต้น

๓.๔.๒.๓ วิเคราะห์อัตรากำลังในปัจจุบัน (Supply Analysis)

๓.๔.๓ จัดทำร่างแผนอัตรากำลัง ๓ปีของ องค์การบริหารส่วนตำบลท่าใหญ่ และส่ง คณะทำงานเพื่อปรับแต่งร่างแผนอัตรากำลัง

๓.๔.๔ องค์การบริหารส่วนตำบลท่าใหญ่ ขอความเห็นชอบร่างแผนอัตรากำลัง ๓ ปี ต่อ คณะกรรมการพนักงานส่วนตำบลจังหวัดชัยภูมิ

๓.๔.๕ องค์การบริหารส่วนตำบลท่าใหญ่ ประกาศใช้แผนอัตรากำลัง ๓ ปี ประจำปีงบประมาณ พ.ศ. ๒๕๖๑ - ๒๕๖๓

๓.๔.๖ องค์การบริหารส่วนตำบลท่าใหญ่จัดส่งแผนอัตรากำลังที่ประกาศใช้แล้ว ให้ อำเภอ และจังหวัด และส่วนราชการในสังกัด

**ตารางกระบวนการ ขั้นตอนการจัดทำแผนอัตรากำลัง ๓ ปี องค์การบริหารส่วนตำบลท่าใหญ่**

ระยะเวลา กิจกรรม	พฤษภาคม ๒๕๖๐	มิถุนายน ๒๕๖๐	กรกฎาคม ๒๕๖๐	สิงหาคม ๒๕๖๐	กันยายน ๒๕๖๐	ตุลาคม ๒๕๖๐
ขออนุมัติสำรวจอัตรากำลังที่ต้องการ แต่ ละส่วนราชการ	←→					
แต่งตั้งคณะกรรมการจัดทำแผนฯ				←→		
ประชุมคณะกรรมการฯ ครั้งที่ ๑ (วิเคราะห์ภารกิจ ปริมาณงานและ คุณภาพงานของตำแหน่งที่ขอ ว่ามี ความเหมาะสมหรือไม่)				←→		
ประชุมคณะกรรมการฯ ครั้งที่ ๒ (วิเคราะห์ภาระค่าใช้จ่ายฯ )				←→		
สรุปและรายงานผลให้ผู้บริหารทราบ				←→		
รายงานให้อำเภอ/ ก.อบต.จังหวัด ชัยภูมิทราบและพิจารณาให้ความ เห็นชอบ				←→		
ประกาศใช้แผนอัตรากำลัง ๓ ปี					←→	

## ๔. สภาพปัญหาของพื้นที่และความต้องการของประชาชน

จากการสำรวจและวิเคราะห์สภาพปัญหาภายในเขตพื้นที่ องค์การบริหารส่วนตำบลท่าใหญ่พบ ปัญหาและความต้องการ ของประชาชนตาม แผนพัฒนาท้องถิ่น ๔ ปี ประจำปี ๒๕๖๑ - ๒๕๖๔ แบ่งออกเป็นด้านต่าง ๆ เพื่อสะดวกในการดำเนินการแก้ไขให้ตรง กับความต้องการประชาชนอย่างแท้จริง ดังนี้

### สภาพปัญหา

#### ๔.๑ ด้านโครงสร้างพื้นฐาน

- การก่อสร้างและปรับปรุงถนน ท่อน้ำหรือรางระบายน้ำยังไม่ทั่วถึง
- การขาดแคลนน้ำเพื่อการอุปโภค - บริโภค
- การขยายเขตและการติดตั้งระบบไฟฟ้ายังไม่ทั่วถึง

#### ๔.๒ ด้านเศรษฐกิจและรายได้

- ประชาชนว่างงาน และมีรายได้ไม่เพียงพอต่อการใช้จ่าย
- การขาดเงินทุน และอุปกรณ์ในการประกอบอาชีพ
- ประชาชนขาดความรู้เพื่อไปพัฒนาอาชีพเพิ่มเติม

#### ๔.๓ ด้านสังคม

- การเสริมสร้างคุณธรรมและจริยธรรม
- การส่งเสริมให้เด็กรู้จักใช้เวลาว่างให้เกิดประโยชน์
- การจัดหาสถานที่ รวมถึงวัสดุอุปกรณ์ในการออกกำลังกายในชุมชนมีไม่เพียงพอ
- การดูแล และการให้ความช่วยเหลือผู้ด้อยโอกาส คนชรา ผู้พิการ ผู้ป่วยเอดส์
- การส่งเสริมและสนับสนุนการรวมกลุ่มของประชาชน และส่งเสริมการมีส่วนร่วม ใน การพัฒนาชุมชนของประชาชนรวมทั้งการพัฒนาศักยภาพของผู้นำชุมชน
- ปัญหายาเสพติด
- การติดตั้งสัญญาณไฟเตือนและเครื่องหมายจราจรยังไม่ทั่วถึง
- การติดตั้งป้ายบอกทาง ป้ายชื่อชุมชน ป้ายชื่อซอย

#### ๔.๔ ด้านการเมืองการบริหาร

- ประชาชนขาดความสนใจ ในเรื่องการมีส่วนร่วมในการบริหารงานของ องค์กร ปกครองส่วนท้องถิ่น
- การรับทราบข้อมูลข่าวสารของทางราชการ
- พนักงานส่วนตำบล ลูกจ้างประจำ และพนักงานจ้าง ต้องปรับปรุงกระบวนการ ทำงาน ให้ตอบสนองความต้องการของประชาชนได้อย่างรวดเร็ว
- การปรับปรุงและพัฒนารายได้ขององค์การบริหารส่วนตำบล

#### ๔.๕ ผลผลิตด้านสิ่งแวดล้อมและการจัดการทรัพยากรธรรมชาติ

- การปรับปรุงภูมิทัศน์ภายในเขตองค์การบริหารส่วนตำบล
- การจัดวางระบบผังเมืองรวม
- การจัดเก็บและกำจัดขยะมูลฝอย
- การบำรุงรักษาระบบระบายน้ำ
- การตรวจวิเคราะห์ด้านสิ่งแวดล้อม
- การสร้างจิตสำนึกและความตระหนักในการจัดการทรัพยากรธรรมชาติและสิ่งแวดล้อม

#### ๔.๖ ด้านสาธารณสุข

- ด้านสุขภาพอนามัย
- การแพร่ระบาดของโรคติดต่อ

#### ๔.๗ ด้านการศึกษา ศาสนาและวัฒนธรรม

- การส่งเสริมด้านการศึกษา
- การจัดหาแหล่งเรียนรู้ในชุมชน
- การให้ความช่วยเหลือเด็กที่ด้อยโอกาสทางการศึกษา
- การส่งเสริมวัฒนธรรมท้องถิ่น
- รักษาขนบธรรมเนียมและภูมิปัญญาชาวบ้าน

#### ความต้องการ

##### ๑. ความต้องการด้านโครงสร้างพื้นฐาน

- ( ๑) ก่อสร้างถนน,สะพานข้ามลำน้ำ,ปรับปรุงซ่อมแซมถนนให้อยู่ในสภาพ ใช้การได้ดี
- ( ๒) ติดตั้งไฟฟ้าสาธารณะให้เพียงพอ
- ( ๓) ติดต่อบริษัทโทรคมนาคมให้เพียงพอ
- ( ๔) ขุดสระเพื่อกักเก็บน้ำสำหรับการผลิตน้ำประปา

##### ๒. ความต้องการด้านเศรษฐกิจและรายได้

- ( ๑) ฝึกอบรมด้านวิชาชีพเพื่อนำมาประกอบอาชีพเสริมรายได้
- ( ๒) จัดตลาดศูนย์เพื่อรับซื้อผลผลิตทางการเกษตร
- ( ๓) จัดการฝึกอบรมให้ความรู้ด้านการพัฒนาคุณภาพของผลผลิต

##### ๓. ความต้องการด้านแหล่งน้ำเพื่อการเกษตร

- ( ๑) ขุดสระน้ำเพื่อเป็นแหล่งน้ำในการเกษตร
- ( ๒) ก่อสร้างแหล่งกักเก็บน้ำใช้ในการเกษตร



๔. ความต้องการด้านการเมืองและการบริหาร

- ( ๑) จัดหาและจัดจ้างบุคลากรผู้ชำนาญการเฉพาะด้าน
- ( ๒) จัดประชุมประชาคมเพื่อสร้างความเข้มแข็งให้กับองค์กรภาครัฐและภาคประชาชน , กลุ่มสตรี , กลุ่มอาชีพ , กลุ่มต่างๆร่วมกัน

๕. ความต้องการด้านการศึกษา

- ( ๑) ก่อสร้างศูนย์เด็กเล็กก่อนวัยเรียนให้เพียงพอ
- ( ๒) จัดตั้งงบประมาณสนับสนุนอุปกรณ์ทางเทคโนโลยีที่ทันสมัยในการเรียนการสอน

๖. ความต้องการด้านสังคม

- ( ๑) จัดให้มีงานในพื้นที่เพื่อรองรับกับภาวะการว่างงาน
- ( ๒) จัดกิจกรรมเพื่อเป็นการกระตุ้นการเอาใจใส่ดูแลสุขภาพผู้สูงอายุ / คนพิการ
- ( ๓) สนับสนุนอุปกรณ์ที่มีคุณภาพในการส่งเสริมด้านนันทนาการ
- ( ๔) จัดให้มีเครื่องหมายสัญลักษณ์จราจรในเขตชุมชน

๗. ความต้องการด้านการสาธารณสุข

- ( ๑) ให้มีการป้องกันและกำจัดแหล่งแพร่ระบาดของโรคติดต่อ / โรคระบาดตามฤดูกาล
- ( ๒) จัดงบประมาณสนับสนุนเพื่อทำนุบำรุง ดูแลรักษาและจัดการศูนย์สาธารณสุข

มูลฐานชุมชน

- ( ๓) ฝึกอบรมให้ความรู้ด้านการโภชนาการที่ถูกต้อง
- ( ๔) ต้องการการดูแลด้านสุขภาพแก่ ผู้สูงอายุ เด็ก สตรี และคนพิการ
- ( ๕) จัดสนับสนุนด้านการสงเคราะห์ผู้สูงอายุ

๘. ความต้องการด้านศาสนา ศิลปะและวัฒนธรรม

- ( ๑) ฟื้นฟูและส่งเสริมความเข้าใจด้านศาสนา ศิลปะและวัฒนธรรม
- ( ๒) สนับสนุนงบประมาณในการทำนุบำรุงศาสนา และศาสนสถาน
- ( ๓) ฟื้นฟูและส่งเสริมด้านประเพณี และภูมิปัญญาท้องถิ่น

๙. ความต้องการด้านสิ่งแวดล้อม

- ( ๑) จัดระบบปรับปรุงและฟื้นฟูสภาพดิน
- (๒) ปลูกป่าทดแทน
- ( ๓) จัดระเบียบระบบการบริหารด้านสิ่งแวดล้อมฟาร์มเลี้ยงสัตว์และโรงสีข้าว
- ( ๔) จัดให้มีระบบบำบัดน้ำเสียภายในชุมชน
- ( ๕) จัดสร้างสถานที่กำจัดขยะมูลฝอย

๑๐. ความต้องการด้านแหล่งท่องเที่ยว

- ( ๑) จัดกิจกรรมเพื่อร่วมกันดูแลรักษาแหล่งท่องเที่ยว
- ( ๒) จัดหางบประมาณสนับสนุนในการพัฒนาแหล่งท่องเที่ยว

## ๕. การกิจ อำนาจหน้าที่ขององค์การบริหารส่วนตำบลท่าใหญ่

การจัดทำแผนอัตรากำลังและ การพัฒนาท้องถิ่นขององค์การบริหารส่วนตำบลท่าใหญ่นั้น ได้พิจารณาสรุปรูปแบบและกำหนดแนวทางการจัดทำแผนอัตรากำลัง ตามแผนพัฒนาท้องถิ่น ๔ ปี ประจำปี ๒๕๖๑ - ๒๕๖๔ ซึ่งได้กำหนดยุทธศาสตร์และแนวทางการพัฒนา ประกอบนโยบายการพัฒนาของผู้บริหาร มุ่งเน้นให้มีการพัฒนาคุณภาพชีวิตของประชาชนให้มีสุขภาพอนามัยที่สมบูรณ์แข็งแรงอยู่ในสิ่งแวดล้อมที่ดี มีระบบการป้องกันและควบคุมโรคติดต่อ การส่งเสริมสุขภาพการดูแลสุขภาพปลอดภัยด้านอาหารและน้ำตลอดจนการสร้าง ความเข้มแข็งให้ชุมชนมีส่วนร่วมในกิจกรรมต่างๆ การร่วมคิด ร่วมแก้ไขปัญหาในหมู่บ้าน การพัฒนาโครงสร้างพื้นฐาน ให้เป็นไปตามความจำเป็นและเหมาะสมกับงบประมาณที่มีอยู่อย่างจำกัด การจัดลำดับความสำคัญของ ปัญหาเพื่อแก้ไขปัญหาให้ทันต่อเหตุการณ์ที่เกิดขึ้นเพื่อให้ตำบล ท่าใหญ่ เป็นเมืองที่น่าอยู่ ตลอดไป สำหรับ ยุทธศาสตร์การพัฒนาของตำบลท่าใหญ่ ได้กำหนดไว้ ๖ ยุทธศาสตร์ ดังนี้

### # ยุทธศาสตร์ที่ ๑ การพัฒนาด้านโครงสร้างพื้นฐาน #

- การพัฒนาเส้นทางคมนาคมเชื่อมโยงเป็นระบบเพื่อรองรับการเจริญเติบโตทางเศรษฐกิจ โดยการก่อสร้าง ปรับปรุง บำรุงรักษาถนน สะพาน ทางเท้า ท่อระบายน้ำ และจัดระบบการคมนาคมให้เป็นระเบียบปลอดภัย เช่น ป้ายบอกเส้นทาง ไหล่ทาง สัญญาณไฟบริเวณทางแยกต่างๆและย่านชุมชน

### # ยุทธศาสตร์ที่ ๒ การพัฒนาด้านเศรษฐกิจ#

- มุ่งการเสริมสร้างความเข้มแข็งของชุมชนทางเศรษฐกิจระดับบุคคล ครอบครัว และชุมชน ท้องถิ่น โดยเฉพาะผลิตผลทางการเกษตรการแปรรูปสินค้าทางการเกษตร ให้มีความสามารถและทักษะในการพัฒนาฝีมือในการผลิตเพิ่มมูลค่าของสินค้าและสามารถขยายการตลาดไปสู่ตลาดกลาง

### # ยุทธศาสตร์ที่ ๓ การพัฒนาคุณภาพชีวิต #

- การพัฒนาด้านการศึกษาการสาธารณสุข การจัดให้มีความมั่นคงปลอดภัยปลอดภัยจากยาเสพติด ปลอดภัยผู้มีอิทธิพล อนุรักษ์ประเพณี วัฒนธรรมศาสนา มีคุณธรรม จริยธรรม ส่งเสริมภูมิปัญญาท้องถิ่น ส่งเสริม ด้านการกีฬาและนันทนาการ

- การเพิ่มรายได้ ลดรายจ่าย พัฒนาทักษะฝีมือ ส่งเสริมการประกอบ อาชีพที่ยั่งยืน และมี รายได้ที่มั่นคง พัฒนาและสนับสนุนสวัสดิการเด็ก เยาวชน สตรี คนชรา และผู้ด้อยโอกาส

- การพัฒนาและจัดหาแหล่งน้ำเพื่ออุปโภค-บริโภคการปรับปรุงภูมิทัศน์สถานที่ราชการ สถานที่ ท้องเที่ยว อาคาร บ้านเรือน สนามกีฬา สวนสาธารณะ การป้องกันและบรรเทาสาธารณภัย และมีการบริการ พื้นฐานที่สะดวกและเพียงพอ

### # ยุทธศาสตร์ที่ ๔ การพัฒนาด้านทรัพยากรธรรมชาติและสิ่งแวดล้อม#

- พัฒนาและบริหารจัดการแหล่งน้ำธรรมชาติ คู คลอง หนอง บึง แหล่งน้ำชลประทาน ให้ สามารถเก็บกักน้ำได้ตลอดปี พื้นฟูและอนุรักษ์ทรัพยากรธรรมชาติและสิ่งแวดล้อม เช่น ป่าไม้ แหล่งน้ำธรรมชาติ

- รมรณรงค์ให้เยาวชนและประชาชนตื่นตัวถึงความสำคัญของการปกครองระบอบประชาธิปไตย มีส่วนร่วมในการกำหนดวิสัยทัศน์ ความต้องการการแก้ปัญหา ประเมินผลและตรวจสอบได้

### # ยุทธศาสตร์ที่ ๕ การบริหารจัดการบ้านเมืองที่ดี#

- มุ่งพัฒนาศักยภาพทรัพยากรมนุษย์ขององค์การบริหารส่วนตำบลท่าใหญ่ ให้มีประสิทธิภาพมากยิ่งขึ้น เพื่อสนับสนุนประชาชนทุกภาคส่วนให้มีส่วนร่วมในการพัฒนานาและตรวจสอบการทำงานของภาครัฐ ตามยุทธศาสตร์การป้องกันและปราบปรามการทุจริตประพฤติมิชอบตามหลักการบริหารราชการให้เป็นไปตามหลักการบริหารจัดการบ้านเมืองที่ดี มุ่งเน้นการพัฒนา บุคลากรให้มีความรู้ ความสามารถ รวมถึงการบริหารงานด้านต่างๆ ในองค์กรให้เกิดคุณภาพสูงสุด

### #ยุทธศาสตร์ที่ ๖ตามแผนการกระจายอำนาจให้แก่องค์กรปกครองส่วนท้องถิ่น และนโยบายของรัฐ#

-มุ่งการปฏิบัติงานหรือดำเนินการตามภารกิจที่ได้รับการถ่ายโอนในการจัดระบบบริการสาธารณะระหว่างรัฐกับองค์กรปกครองส่วนท้องถิ่น ตามแผนการกระจายอำนาจให้แก่องค์กรปกครองส่วนท้องถิ่น และปฏิบัติงานตามนโยบายของรัฐบาล

การวิเคราะห์ภารกิจ อำนาจหน้าที่ขององค์การบริหารส่วนตำบล ตามพระราชบัญญัติสภาตำบลและองค์การบริหารส่วนตำบล พ .ศ.๒๕๓๗ และตามพระราชบัญญัติกำหนดแผนและขั้นตอนการกระจายอำนาจให้แก่องค์กรปกครองส่วนท้องถิ่น พ .ศ.๒๕๔๒ และกฎหมายอื่นที่เกี่ยวข้อง ทั้งนี้เพื่อให้ทราบว่างค์การบริหารส่วนตำบล มีอำนาจหน้าที่ที่จะเข้าไปดำเนินการแก้ไขปัญหาในเขตพื้นที่ให้ตรงกับความต้องการของประชาชนได้อย่างไร โดยสามารถกำหนดแบ่งภารกิจได้ เป็น ๗ ด้าน ซึ่งภารกิจดังกล่าวถูกกำหนดอยู่ในพระราชบัญญัติสภาตำบลและองค์การบริหารส่วนตำบล พ .ศ.๒๕๓๗ และตามพระราชบัญญัติกำหนดแผนและขั้นตอนการกระจายอำนาจให้แก่องค์กรปกครองส่วนท้องถิ่น พ.ศ.๒๕๔๒ ดังนี้

#### ๑. ด้านโครงสร้างพื้นฐาน มีภารกิจที่เกี่ยวข้องดังนี้

- ๑.๑ จัดให้มีและบำรุงรักษาทางน้ำและทางบก (มาตรา ๖๗ (๑))
- ๑.๒ ให้มีน้ำเพื่อการอุปโภค บริโภค และการเกษตร (มาตรา ๖๘(๑))
- ๑.๓ ให้มีและบำรุงการไฟฟ้าหรือแสงสว่างโดยวิธีอื่น (มาตรา ๖๘(๒))
- ๑.๔ ให้มีและบำรุงรักษาทางระบายน้ำ (มาตรา ๖๘ (๓))
- ๑.๕ การสาธารณสุข โภคและการก่อสร้างอื่นๆ (มาตรา ๑๖(๔))
- ๑.๖ การสาธารณสุขการ (มาตรา ๑๖(๕))

#### ๒. ด้านส่งเสริมคุณภาพชีวิต มีภารกิจที่เกี่ยวข้อง ดังนี้

- ๒.๑ ส่งเสริมการพัฒนาสตรี เด็ก เยาวชน ผู้สูงอายุ และผู้พิการ (มาตรา ๖๗(๖))
- ๒.๒ ป้องกันโรคและระงับโรคติดต่อ (มาตรา ๖๗(๓))
- ๒.๓ ให้มีและบำรุงสถานที่ประชุม การกีฬาการพักผ่อนหย่อนใจและสวนสาธารณะ (มาตรา ๖๘(๔))

- ๒.๔ การสังคมสงเคราะห์ และการพัฒนาคุณภาพชีวิตเด็ก สตรี คนชรา และผู้ด้อยโอกาส (มาตรา ๑๖(๑๐))
- ๒.๕ การปรับปรุงแหล่งชุมชนแออัดและการจัดการเกี่ยวกับที่อยู่อาศัย (มาตรา ๑๖(๒))
- ๒.๖ การส่งเสริมประชาธิปไตย ความเสมอภาค และสิทธิเสรีภาพของประชาชน (มาตรา ๑๖(๕))
- ๒.๗ การสาธารณสุข การอนามัยครอบครัวและการรักษาพยาบาล (มาตรา ๑๖(๑๙))

**เกี่ยวข้อง ดังนี้**

**๓. ด้านการจัดระเบียบชุมชน สังคม และการรักษาความสงบเรียบร้อย มีภารกิจที่**

- ๓.๑ การป้องกันและบรรเทาสาธารณภัย (มาตรา ๖๗(๔))
- ๓.๒ ส่งเสริมประชาธิปไตย ความเสมอภาค และสิทธิเสรีภาพของประชาชน จัดให้มีระบบรักษาความสงบเรียบร้อยในจังหวัด
- ๓.๓ การรักษาความสะอาดและความเป็นระเบียบเรียบร้อยของบ้านเมือง (มาตรา ๑๖(๑๗))
- ๓.๔ การควบคุมอาคาร (มาตรา ๑๖(๒๘))

**เกี่ยวข้อง ดังนี้**

**๔. ด้านการวางแผน การส่งเสริมการลงทุน พาณิชยกรรมและการท่องเที่ยวมีภารกิจที่**

- ๔.๑ ส่งเสริมให้มีอุตสาหกรรมในครอบครัว (มาตรา ๖๘(๖))
- ๔.๒ ส่งเสริมการท่องเที่ยว (มาตรา ๖๘(๑๒))
- ๔.๓ กิจการเกี่ยวกับการพาณิชย์ (มาตรา ๖๘(๑๑))
- ๔.๔ การส่งเสริม การฝึกและประกอบอาชีพ (มาตรา ๑๖(๖))
- ๔.๕ การพาณิชย์กรรมและการส่งเสริมการลงทุน (มาตรา ๑๖(๗))

**เกี่ยวข้อง ดังนี้**

**๕. ด้านการบริหารจัดการและการอนุรักษ์ทรัพยากรธรรมชาติและสิ่งแวดล้อมมีภารกิจที่**

- ๕.๑ คุ้มครอง ดูแล และบำรุงรักษาทรัพยากรธรรมชาติและสิ่งแวดล้อม (มาตรา ๖๗(๗))
- ๕.๒ รักษาความสะอาดของถนน ทางน้ำ ทางเดิน และที่สาธารณะ รวมทั้งกำจัดมูลฝอยและสิ่งปฏิกูล (มาตรา ๖๗(๒))
- ๕.๓ การจัดการสิ่งแวดล้อมและมลพิษต่างๆ (มาตรา ๑๗ (๑๒))

## ๖. ด้านการศาสนา ศิลปวัฒนธรรม จารีตประเพณี และภูมิปัญญาท้องถิ่น มีภารกิจที่เกี่ยวข้อง ดังนี้

- ๖.๑ บำรุงรักษาศิลปะ จารีตประเพณี ภูมิปัญญาท้องถิ่น และวัฒนธรรมอันดีของท้องถิ่น (มาตรา ๖๗(๘))
- ๖.๒ ส่งเสริมการศึกษา ศาสนา และวัฒนธรรม (มาตรา ๖๗(๕))
- ๖.๓ การจัดการศึกษา (มาตรา ๑๖(๙))
- ๖.๔ การส่งเสริมการกีฬา จารีตประเพณี และวัฒนธรรมอันดีงามของท้องถิ่น (มาตรา ๑๗(๑๘))

## ๗. ด้านการบริหารจัดการและการสนับสนุนการปฏิบัติการกิจของส่วนราชการและองค์กรปกครองส่วนท้องถิ่น มีภารกิจที่เกี่ยวข้อง ดังนี้

- ๗.๑ สนับสนุนสภาพตำบลและองค์กรปกครองส่วนท้องถิ่นอื่นในการพัฒนาท้องถิ่น (มาตรา ๔๕(๓))
- ๗.๒ ปฏิบัติหน้าที่อื่นตามที่ทางราชการมอบหมายโดยจัดสรรงบประมาณหรือบุคลากรให้ตามความจำเป็นและสมควร (มาตรา ๖๗(๙))
- ๗.๓ ส่งเสริมการมีส่วนร่วมของราษฎร ในการมีมาตรการป้องกัน (มาตรา ๑๖(๑๖))
- ๗.๔ การประสานและให้ความร่วมมือในการปฏิบัติหน้าที่ขององค์กรปกครองส่วนท้องถิ่น (มาตรา ๑๗(๓))
- ๗.๕ การสร้างและบำรุงรักษาทางบกและทางน้ำที่เชื่อมต่อระหว่างองค์กรปกครองส่วนท้องถิ่นอื่น (มาตรา ๑๗(๑๖))

ภารกิจทั้ง ๗ ด้าน ตามที่กฎหมายกำหนดให้อำนาจองค์การบริหารส่วนตำบลสามารถจะแก้ไขปัญหาขององค์การบริหารส่วนตำบลท่าใหญ่ได้เป็นอย่างดี มีประสิทธิภาพและประสิทธิผล โดยคำนึงถึงความต้องการของประชาชนในเขตพื้นที่ประกอบด้วย การดำเนินการขององค์การบริหารส่วนตำบลจะต้องสอดคล้องกับแผนพัฒนาเศรษฐกิจและสังคมแห่งชาติ แผนพัฒนาจังหวัด แผนพัฒนาอำเภอ แผนพัฒนาตำบล นโยบายของรัฐบาล และนโยบายของผู้บริหารขององค์การบริหารส่วนตำบลเป็นสำคัญ

## ๖. ภารกิจหลักและภารกิจรองที่ องค์การบริหารส่วนตำบลท่าใหญ่จะดำเนินการ มีดังนี้

### ๖.๑ ภารกิจหลัก

- ๖.๑.๑ ด้านการปรับปรุงโครงสร้างพื้นฐาน
  - ๖.๑.๑.๑ ด้านการส่งเสริมคุณภาพชีวิต
  - ๖.๑.๑.๒ ด้านการจัดระเบียบชุมชน สังคม และการรักษาความสงบเรียบร้อย
  - ๖.๑.๑.๓ ด้านการอนุรักษ์ทรัพยากรธรรมชาติและสิ่งแวดล้อม
  - ๖.๑.๑.๔ ด้านการพัฒนาการเมืองและการบริหาร
  - ๖.๑.๑.๕ ด้านการส่งเสริมการศึกษา
  - ๖.๑.๑.๖ ด้านการป้องกันและบรรเทาสาธารณภัย

## ๖.๒ ภารกิจรอง

- ๖.๒.๑ การฟื้นฟูวัฒนธรรมและส่งเสริมประเพณี
- ๖.๒.๒ การสนับสนุนและส่งเสริมศักยภาพกลุ่มอาชีพ
- ๖.๒.๓ การส่งเสริมการเกษตรและการประกอบอาชีพทางการเกษตร
- ๖.๒.๔ ด้านการวางแผน การส่งเสริมการลงทุน

## ๗. สรุปปัญหาและแนวทางในการกำหนดโครงสร้างส่วนราชการและกรอบอัตรากำลัง

### วิเคราะห์อัตรากำลังที่มี ขององค์การบริหารส่วนตำบลท่าใหญ่

การวิเคราะห์สภาวะแวดล้อม (SWOT Analysis) เป็นเครื่องมือในการประเมินสถานการณ์สำหรับองค์กร ซึ่งช่วยผู้บริหารกำหนด จุดแข็งและ จุดอ่อน ขององค์กร จากสภาพแวดล้อมภายใน โอกาสและอุปสรรคจากสภาพแวดล้อมภายนอก ตลอดจนผลกระทบจากปัจจัย ต่าง ๆ ต่อการทำงานขององค์กร การวิเคราะห์ SWOT Analysis เป็นเครื่องมือในการวิเคราะห์สถานการณ์ เพื่อให้ ผู้บริหารรู้จักจุดแข็ง จุดอ่อน โอกาส และอุปสรรคขององค์กร ซึ่งจะช่วยให้ทราบว่าจะองค์กรได้เดินทางมาถูกทิศและไม่หลงทาง นอกจากนี้ยังบอกได้ว่า องค์กรมีแรงขับเคลื่อน ไปยังเป้าหมายได้ดีหรือไม่ มั่นใจได้อย่างไรว่าระบบการทำงานในองค์กรยังมีประสิทธิภาพอยู่ มีจุดอ่อนที่จะต้องปรับปรุงอย่างไร ซึ่งการวิเคราะห์สภาวะแวดล้อม SWOT Analysis มีปัจจัยที่ควรนำมาพิจารณา ๒ ส่วน ดังนี้

### ๑. ปัจจัยภายใน (Internal Environment Analysis) ได้แก่

#### ๑.๑ S มาจาก Strengths

หมายถึง จุดเด่นหรือจุดแข็ง ซึ่งเป็นผลมาจากปัจจัยภายใน เป็นข้อดีที่เกิดจากสภาพแวดล้อมภายในขององค์กร เช่น จุดแข็งด้าน กำลังคน จุดแข็งด้านการเงิน จุดแข็งด้านการผลิต จุดแข็ง ด้านทรัพยากรบุคคล องค์กรจะต้องใช้ประโยชน์จากจุดแข็งในการกำหนดกลยุทธ์

#### ๑.๒ W มาจาก Weaknesses

หมายถึง จุดด้อยหรือจุดอ่อน ซึ่งเป็นผลมาจากปัจจัยภายใน เป็นปัญหาหรือข้อบกพร่องที่เกิดจากสภาพแวดล้อมภายในต่างๆ ขององค์กร ซึ่งองค์กรจะต้องหาวิธีในการแก้ปัญหาเหล่านั้น

### ๒. ปัจจัยภายนอก (External Environment Analysis) ได้แก่

#### ๒.๑ O มาจาก Opportunities

หมายถึง โอกาส เป็นผลจากการที่สภาพแวดล้อม ภายนอกขององค์กรเอื้อประโยชน์หรือส่งเสริมการ ดำเนินงานขององค์กร โอกาสแตกต่างจากจุดแข็งตรงที่โอกาสนั้น เป็นผลมาจากสภาพแวดล้อมภายนอก แต่จุดแข็งนั้นเป็นผลมาจากสภาพแวดล้อมภายใน ผู้บริหารที่ดีจะต้องเสาะแสวงหาโอกาส อยู่เสมอ และใช้ประโยชน์จากโอกาสนั้น

#### ๒.๒ T มาจาก Threats

หมายถึง อุปสรรค เป็นข้อจำกัดที่เกิดจากสภาพแวดล้อม ภายนอก ซึ่งการบริหารจำเป็นต้องปรับกลยุทธ์ให้สอดคล้องและพยายามขจัดอุปสรรค ต่างๆ ที่เกิดขึ้นให้ได้จริง

**วิเคราะห์ปัจจัยภายใน ภายนอก (SWOT)**  
**ของบุคลากรในสังกัด องค์การบริหารส่วนตำบลท่าใหญ่ (ระดับตัวบุคลากร)**

<p><b>จุดแข็ง S</b></p> <ol style="list-style-type: none"> <li>๑. มีภูมิลำเนาอยู่ในพื้นที่ อบต. และพื้นที่ใกล้ อบต.</li> <li>๒. มีอายุเฉลี่ย ๒๕ - ๔๐ ปี เป็นวัยทำงาน</li> <li>๓. มีผู้หญิงมากกว่าผู้ชายทำให้การทำงานละเอียดรอบคอบไม่มีพฤติกรรมเสี่ยงต่อการทุจริต</li> <li>๔. มีการพัฒนาศึกษาหาความรู้เพิ่มเติมอยู่เสมอ</li> <li>๕. เป็นคนในชุมชนสามารถทำงานคล่องตัว โดยใช้ความสัมพันธ์ส่วนตัวได้</li> </ol>	<p><b>จุดอ่อน W</b></p> <ol style="list-style-type: none"> <li>๑. บางส่วนมีความรู้ไม่สอดคล้องกับภารกิจของ อบต.</li> <li>๒. ทำงานในลักษณะเชื่อความคิดส่วนตัวมากกว่าหลักการและเหตุผลที่ถูกต้องของทางราชการ</li> <li>๓. มีภาระหนี้สิน</li> </ol>
<p><b>โอกาส O</b></p> <ol style="list-style-type: none"> <li>๑. มีความใกล้ชิดคุ้นเคยกับประชาชนทำให้เกิดความร่วมมือในการทำงานง่ายขึ้น</li> <li>๒. มีความจริงใจในการพัฒนาอุทิศตนได้ตลอดเวลา</li> <li>๓. ชุมชนยังมีความคาดหวังในตัวผู้บริหารและการทำงานและ อบต. ในฐานะตัวแทน</li> </ol>	<p><b>ข้อจำกัด T</b></p> <ol style="list-style-type: none"> <li>๑. ส่วนมากมีเงินเดือน/ค่าจ้างน้อย รายได้ไม่เพียงพอ</li> <li>๒. ระดับความรู้ไม่เหมาะสมสอดคล้องกับความยากของงาน</li> <li>๓. พื้นที่กว้างทำให้บุคลากรที่มีอยู่ไม่พอให้บริการ</li> <li>๔. มีความก้าวหน้าในวงแคบ</li> </ol>



**วิเคราะห์ปัจจัยภายใน ภายนอก (SWOT)**  
**ขององค์การบริหารส่วนตำบลท่าใหญ่ (ระดับองค์กร)**

<p><b>จุดแข็ง S</b></p> <ol style="list-style-type: none"> <li>๑. บุคลากรมีความรักถิ่นไม่ต้องการย้าย</li> <li>๒. การเดินทางสะดวกทำงานเกินเวลาได้</li> <li>๓. ชุมชนยังมีความคาดหวังในตัวผู้บริหารและการทำงาน และ อบต.ในฐานะตัวแทน</li> <li>๔. มีการส่งเสริมการศึกษาและฝึกอบรมบุคลากร</li> <li>๕. ให้โอกาสในการพัฒนาและส่งเสริมความก้าวหน้าของบุคลากรภายในองค์กรอย่างเสมอภาคกัน</li> <li>๖. ส่งเสริมให้มีการนำความรู้และทักษะใหม่ ๆ ที่ได้จากการศึกษาและฝึกอบรมมาใช้ในการปฏิบัติงาน</li> </ol>	<p><b>จุดอ่อน W</b></p> <ol style="list-style-type: none"> <li>๑. ขาดบุคลากรที่มีความรู้เฉพาะด้านทางวิชาชีพ</li> <li>๒. พื้นที่พัฒนากว้าง ปัญหาทำให้บางสายงานมีบุคลากรไม่เพียงพอหรือไม่มี</li> <li>๓. อาคารสำนักงานคับแคบ</li> </ol>
<p><b>โอกาส O</b></p> <ol style="list-style-type: none"> <li>๑. ประชาชนให้ความร่วมมือในการพัฒนา อบต.ดี</li> <li>๒. มีความคุ้นเคยกันทุกคน</li> <li>๓. บุคลากรมีถิ่นที่อยู่กระจายทั่วเขต อบต. ทำให้รู้สภาพพื้นที่ ทักษะคติของประชาชนได้ดี</li> <li>๔. บุคลากรมีการพัฒนาความรู้ปริญญาดตรี /ปริญญาโทเพิ่มขึ้น</li> <li>๕. ผู้บริหารและผู้บังคับบัญชาตามสายงานมีบทบาทในการช่วยให้บุคลากรบรรลุเป้าประสงค์</li> </ol>	<p><b>ข้อจำกัด T</b></p> <ol style="list-style-type: none"> <li>๑. มีระบบอุปถัมภ์และกลุ่มพรรคพวกจากความสัมพันธ์แบบเครือญาติในชุมชน การดำเนินการทางวินัยเป็นไปได้ยากมักกระทบญาติพี่น้อง</li> <li>๒. ขาดบุคลากรที่มีความเชี่ยวชาญบางสายงาน ความรู้ที่มีจำกัดทำให้ต้องเพิ่มพูนความรู้ให้หลากหลายจึงจะทำงานได้ ครอบคลุมภารกิจ ของ อบต.</li> <li>๓. งบประมาณน้อยเมื่อเปรียบเทียบกับพื้นที่ จำนวนประชากร และภารกิจ</li> </ol>

## ๘. โครงสร้างการกำหนดส่วนราชการ

### ๘.๑ การกำหนดโครงสร้างส่วนราชการ

องค์การบริหารส่วนตำบลท่าใหญ่ ได้กำหนดภารกิจหลักและภารกิจรองที่จะดำเนินการดังกล่าว โดยกำหนดตำแหน่งของพนักงานส่วนตำบลให้ตรงกับภารกิจ และในระยะแรกการกำหนดโครงสร้างส่วนราชการที่จะรองรับการดำเนินการตามภารกิจนั้น อาจกำหนดเป็นภารกิจอยู่ในรูปของงานและในระยะต่อไป เมื่อมีการดำเนินการตามภารกิจนั้น และองค์การบริหารส่วนตำบลพิจารณาเห็นว่าภารกิจนั้นมีปริมาณงานมากพอ ก็อาจจะพิจารณาตั้งเป็นส่วนต่อไป โดยเริ่มแรกกำหนดโครงสร้างไว้ ดังนี้

โครงสร้างตามแผนอัตรากำลังเดิม (๒๕๕๘-๒๕๖๐)	โครงสร้างตามแผนอัตรากำลังปัจจุบัน (๒๕๖๑-๒๕๖๓)	หมายเหตุ
<p>๑. สำนักงานปลัด อบต. หัวหน้าสำนักงานปลัดฯ (นักบริหารงานทั่วไป)</p> <p>๑.๑ งานบริหารงานทั่วไป</p> <ul style="list-style-type: none"> <li>- งานสารบรรณ</li> <li>- งานบริหารงานบุคคล</li> <li>-งานเลือกตั้งและทะเบียนข้อมูล</li> <li>- งานตรวจสอบภายใน</li> <li>- งานระเบียบข้อบังคับประชุม</li> <li>- งานการประชุม</li> <li>- งานอำนวยความสะดวกและประสานงาน</li> </ul> <p>๑.๒ งานนโยบายและแผน</p> <ul style="list-style-type: none"> <li>- งานนโยบายและแผนพัฒนา</li> <li>- งานวิชาการ</li> <li>- งานข้อมูลและประชาสัมพันธ์</li> <li>- งานงบประมาณ</li> </ul> <p>๑.๓งานกฎหมายและคดี</p> <ul style="list-style-type: none"> <li>- งานกฎหมายและคดี</li> <li>- งานร้องเรียนร้องทุกข์และอุทธรณ์</li> <li>- งานข้อบัญญัติและระเบียบ</li> </ul> <p>๑.๔ งานป้องกันและบรรเทาสาธารณภัย</p> <ul style="list-style-type: none"> <li>- งานอำนวยความสะดวก</li> <li>- งานป้องกัน</li> <li>- งานช่วยเหลือฟื้นฟู</li> </ul> <p>๑.๕ งานกิจการสภา</p>	<p>๑. สำนักงานปลัด อบต. หัวหน้าสำนักงานปลัดฯ (นักบริหารงานทั่วไป)</p> <p>๑.๑ งานบริหารงานทั่วไป</p> <ul style="list-style-type: none"> <li>- งานสารบรรณ</li> <li>- งานบริหารงานบุคคล</li> <li>-งานเลือกตั้งและทะเบียนข้อมูล</li> <li>- งานตรวจสอบภายใน</li> <li>- งานระเบียบข้อบังคับประชุม</li> <li>- งานการประชุม</li> <li>- งานอำนวยความสะดวกและประสานงาน</li> </ul> <p>๑.๒ งานนโยบายและแผน</p> <ul style="list-style-type: none"> <li>- งานนโยบายและแผนพัฒนา</li> <li>- งานวิชาการ</li> <li>- งานข้อมูลและประชาสัมพันธ์</li> <li>- งานงบประมาณ</li> </ul> <p>๑.๓งานกฎหมายและคดี</p> <ul style="list-style-type: none"> <li>- งานกฎหมายและคดี</li> <li>- งานร้องเรียนร้องทุกข์และอุทธรณ์</li> <li>- งานข้อบัญญัติและระเบียบ</li> </ul> <p>๑.๔ งานป้องกันและบรรเทาสาธารณภัย</p> <ul style="list-style-type: none"> <li>- งานอำนวยความสะดวก</li> <li>- งานป้องกัน</li> <li>- งานช่วยเหลือฟื้นฟู</li> </ul> <p>๑.๕ งานกิจการสภา</p>	

<p>โครงสร้างตามแผนอัตรากำลังเดิม (2558-2560)</p>	<p>โครงสร้างตามแผนอัตรากำลังปัจจุบัน (2561-2563)</p>	<p>หมายเหตุ</p>
<p><b>๒. กองคลัง</b> <b>ผู้อำนวยการกองคลัง</b> <b>(นักบริหารงานคลัง)</b></p> <p>๒.๑ ฝ่ายการเงิน</p> <ul style="list-style-type: none"> <li>- งานการเงิน</li> <li>- งานรับเงินเบิกจ่ายเงิน</li> <li>- งานจัดทำฎีกาเบิกจ่ายเงิน</li> <li>- งานเก็บรักษาเงิน</li> </ul> <p>๒.๒ งานบัญชี</p> <ul style="list-style-type: none"> <li>- งานการบัญชี</li> <li>- งานทะเบียนควบคุมการเบิกจ่าย</li> <li>- งานการเงินและงบทดลอง</li> <li>- งานแสดงฐานะทางการเงิน</li> </ul> <p>๒.๓ งานพัฒนาและจัดเก็บรายได้</p> <ul style="list-style-type: none"> <li>- งานภาษีอากร ค่าธรรมเนียมและค่าเช่า</li> <li>- งานพัฒนารายได้</li> <li>- งานควบคุมกิจการค้าและค่าปรับ</li> <li>- งานทะเบียนควบคุมและเร่งรัดรายได้</li> </ul> <p>๒.๔ งานทะเบียนทรัพย์สินและพัสดุ</p> <ul style="list-style-type: none"> <li>- งานทะเบียนทรัพย์สินและแผนที่ภาษี</li> <li>- งานพัสดุ</li> <li>- งานทะเบียนเบิกจ่ายวัสดุ ครุภัณฑ์ และยานพาหนะ</li> </ul>	<p><b>๒. กองคลัง</b> <b>ผู้อำนวยการกองคลัง</b> <b>(นักบริหารงานคลัง)</b></p> <p>๒.๑ ฝ่ายการเงิน</p> <ul style="list-style-type: none"> <li>- งานการเงิน</li> <li>- งานรับเงินเบิกจ่ายเงิน</li> <li>- งานจัดทำฎีกาเบิกจ่ายเงิน</li> <li>- งานเก็บรักษาเงิน</li> </ul> <p>๒.๒ งานบัญชี</p> <ul style="list-style-type: none"> <li>- งานการบัญชี</li> <li>- งานทะเบียนควบคุมการเบิกจ่าย</li> <li>- งานการเงินและงบทดลอง</li> <li>- งานแสดงฐานะทางการเงิน</li> </ul> <p>๒.๓ งานพัฒนาและจัดเก็บรายได้</p> <ul style="list-style-type: none"> <li>- งานภาษีอากร ค่าธรรมเนียมและค่าเช่า</li> <li>- งานพัฒนารายได้</li> <li>- งานควบคุมกิจการค้าและค่าปรับ</li> <li>- งานทะเบียนควบคุมและเร่งรัดรายได้</li> </ul> <p>๒.๔ งานทะเบียนทรัพย์สินและพัสดุ</p> <ul style="list-style-type: none"> <li>- งานทะเบียนทรัพย์สินและแผนที่ภาษี</li> <li>- งานพัสดุ</li> <li>- งานทะเบียนเบิกจ่ายวัสดุ ครุภัณฑ์ และยานพาหนะ</li> </ul>	
<p><b>๓. กองช่าง</b> <b>ผู้อำนวยการกองช่าง</b> <b>(นักบริหารงานช่าง)</b></p> <p>๓.๑ งานก่อสร้าง</p> <ul style="list-style-type: none"> <li>- งานก่อสร้างและบูรณะถนน</li> <li>- งานก่อสร้างสะพาน เขื่อน ทดน้ำ</li> <li>- งานข้อมูลก่อสร้าง</li> </ul>	<p><b>๓. กองช่าง</b> <b>ผู้อำนวยการกองช่าง</b> <b>(นักบริหารงานช่าง)</b></p> <p>๓.๑ งานก่อสร้าง</p> <ul style="list-style-type: none"> <li>- งานก่อสร้างและบูรณะถนน</li> <li>- งานก่อสร้างสะพาน เขื่อน ทดน้ำ</li> <li>- งานข้อมูลก่อสร้าง</li> </ul>	

<p>โครงสร้างตามแผนอัตรากำลังเดิม (๒๕๕๘-๒๕๖๐)</p>	<p>โครงสร้างตามแผนอัตรากำลังปัจจุบัน (๒๕๖๑-๒๕๖๓)</p>	<p>หมายเหตุ</p>
<p>๓.๒ งานออกแบบและควบคุมอาคาร</p> <ul style="list-style-type: none"> <li>- งานประเมินราคา</li> <li>- งานควบคุมการก่อสร้างอาคาร</li> <li>- งานออกแบบและบริการข้อมูล</li> </ul> <p>๓.๓ งานประสานสาธารณูปโภค</p> <ul style="list-style-type: none"> <li>- งานประสานกิจการประปา</li> <li>- งานไฟฟ้าสาธารณะ</li> <li>- งานระบายน้ำ</li> </ul> <p>๓.๔ งานผังเมือง</p> <ul style="list-style-type: none"> <li>- งานสำรวจและแผนที่</li> <li>- งานวางผังพัฒนาเมือง</li> <li>- งานควบคุมทางผังเมือง</li> </ul>	<p>๓.๒ งานออกแบบและควบคุมอาคาร</p> <ul style="list-style-type: none"> <li>- งานประเมินราคา</li> <li>- งานควบคุมการก่อสร้างอาคาร</li> <li>- งานออกแบบและบริการข้อมูล</li> </ul> <p>๓.๓ งานประสานสาธารณูปโภค</p> <ul style="list-style-type: none"> <li>- งานประสานกิจการประปา</li> <li>- งานไฟฟ้าสาธารณะ</li> <li>- งานระบายน้ำ</li> </ul> <p>๓.๔ งานผังเมือง</p> <ul style="list-style-type: none"> <li>- งานสำรวจและแผนที่</li> <li>- งานวางผังพัฒนาเมือง</li> <li>- งานควบคุมทางผังเมือง</li> </ul>	
<p><b>๔. กองสาธารณสุขและสิ่งแวดล้อม</b> <b>ผู้อำนวยการกองสาธารณสุข</b> <b>(นักบริหารงานสาธารณสุข)</b></p> <p>๔.๑ งานอนามัยและควบคุมจัดการคุณภาพสิ่งแวดล้อม</p> <ul style="list-style-type: none"> <li>- งานสุขาภิบาลทั่วไป</li> <li>- งานสุขาภิบาลอาหารและสถานประกอบการ</li> </ul> <p>๔.๒ งานส่งเสริมสุขภาพและสาธารณสุข</p> <ul style="list-style-type: none"> <li>- งานอนามัยชุมชน</li> <li>- งานป้องกันยาเสพติด</li> <li>- งานส่งเสริมและฟื้นฟูสุขภาพ</li> </ul> <p>๔.๓ งานรักษาความสะอาด</p> <ul style="list-style-type: none"> <li>- งานรักษาความสะอาด</li> <li>- งานกำจัดขยะมูลฝอยและน้ำเสีย</li> <li>- งานส่งเสริมและเผยแพร่</li> </ul>	<p><b>๔. กองสาธารณสุขและสิ่งแวดล้อม</b> <b>ผู้อำนวยการกองสาธารณสุข</b> <b>(นักบริหารงานสาธารณสุข)</b></p> <p>๔.๑ งานอนามัยและควบคุมจัดการคุณภาพสิ่งแวดล้อม</p> <ul style="list-style-type: none"> <li>- งานสุขาภิบาลทั่วไป</li> <li>- งานสุขาภิบาลอาหารและสถานประกอบการ</li> </ul> <p>๔.๒ งานส่งเสริมสุขภาพและสาธารณสุข</p> <ul style="list-style-type: none"> <li>- งานอนามัยชุมชน</li> <li>- งานป้องกันยาเสพติด</li> <li>- งานส่งเสริมและฟื้นฟูสุขภาพ</li> </ul> <p>๔.๓ งานรักษาความสะอาด</p> <ul style="list-style-type: none"> <li>- งานรักษาความสะอาด</li> <li>- งานกำจัดขยะมูลฝอยและน้ำเสีย</li> <li>- งานส่งเสริมและเผยแพร่</li> </ul>	

<p>โครงสร้างตามแผนอัตรากำลังเดิม (๒๕๕๘-๒๕๖๐)</p>	<p>โครงสร้างตามแผนอัตรากำลังปัจจุบัน (๒๕๖๑-๒๕๖๓)</p>	<p>หมายเหตุ</p>
<p><b>๕. กองการศึกษาศาสนาวัฒนธรรม</b> <b>ผู้อำนวยการกองการศึกษา</b> <b>(นักบริหารงานการศึกษา)</b></p> <p>๕.๑ งานบริหารการศึกษา</p> <ul style="list-style-type: none"> <li>- งานบริหารทั่วไปและงานข้อมูล</li> <li>- งานบริหารการศึกษาในระบบ</li> <li>- งานบริหารการศึกษานอกระบบ</li> <li>- งานบริหารการศึกษาตามอัธยาศัย</li> </ul> <p>๕.๒ งานกิจกรรมโรงเรียน</p> <ul style="list-style-type: none"> <li>- งานประสานกิจกรรม</li> <li>- งานส่งเสริมการศึกษา</li> </ul> <p>๕.๓ งานส่งเสริมการศึกษาศาสนาและวัฒนธรรม</p> <ul style="list-style-type: none"> <li>- งานศูนย์พัฒนาเด็กเล็ก</li> <li>- งานวัฒนธรรมและประเพณีท้องถิ่น</li> <li>- งานกิจการศาสนา</li> </ul> <p>๕.๔ งานกีฬาและนันทนาการ</p> <ul style="list-style-type: none"> <li>- งานส่งเสริมการกีฬา</li> <li>- งานส่งเสริมกิจกรรมนันทนาการ</li> </ul>	<p><b>๕. กองการศึกษาศาสนาวัฒนธรรม</b> <b>ผู้อำนวยการกองการศึกษา</b> <b>(นักบริหารงานการศึกษา)</b></p> <p>๕.๑ งานบริหารการศึกษา</p> <ul style="list-style-type: none"> <li>- งานบริหารทั่วไปและงานข้อมูล</li> <li>- งานบริหารการศึกษาในระบบ</li> <li>- งานบริหารการศึกษานอกระบบ</li> <li>- งานบริหารการศึกษาตามอัธยาศัย</li> </ul> <p>๕.๒ งานกิจกรรมโรงเรียน</p> <ul style="list-style-type: none"> <li>- งานประสานกิจกรรม</li> <li>- งานส่งเสริมการศึกษา</li> </ul> <p>๕.๓ งานส่งเสริมการศึกษาศาสนาและวัฒนธรรม</p> <ul style="list-style-type: none"> <li>- งานศูนย์พัฒนาเด็กเล็ก</li> <li>- งานวัฒนธรรมและประเพณีท้องถิ่น</li> <li>- งานกิจการศาสนา</li> </ul> <p>๕.๔ งานกีฬาและนันทนาการ</p> <ul style="list-style-type: none"> <li>- งานส่งเสริมการกีฬา</li> <li>- งานส่งเสริมกิจกรรมนันทนาการ</li> </ul>	
<p><b>๖. กองสวัสดิการสังคม</b> <b>ผู้อำนวยการกองสวัสดิการสังคม</b> <b>(นักบริหารงานสวัสดิการสังคม)</b></p> <p>๖.๑ งานสวัสดิการและพัฒนาชุมชน</p> <ul style="list-style-type: none"> <li>- งานส่งเสริมสุขภาพ</li> <li>- งานข้อมูล</li> </ul> <p>๖.๒ งานสังคมสงเคราะห์</p> <ul style="list-style-type: none"> <li>- งานสงเคราะห์เด็ก สตรี คนชราและผู้พิการ</li> </ul> <p>๖.๓งานพัฒนาชุมชนส่งเสริมและพัฒนาสตรี</p> <ul style="list-style-type: none"> <li>- งานอบรมอาชีพ</li> <li>- งานพัฒนาศักยภาพกลุ่ม</li> <li>- งานส่งเสริมทุนกลุ่มอาชีพ</li> </ul>	<p><b>๖. กองสวัสดิการสังคม</b> <b>ผู้อำนวยการกองสวัสดิการสังคม</b> <b>(นักบริหารงานสวัสดิการสังคม)</b></p> <p>๖.๑ งานสวัสดิการและพัฒนาชุมชน</p> <ul style="list-style-type: none"> <li>- งานส่งเสริมสุขภาพ</li> <li>- งานข้อมูล</li> </ul> <p>๖.๒ งานสังคมสงเคราะห์</p> <ul style="list-style-type: none"> <li>- งานสงเคราะห์เด็ก สตรี คนชราและผู้พิการ</li> </ul> <p>๖.๓งานพัฒนาชุมชนส่งเสริมและพัฒนาสตรี</p> <ul style="list-style-type: none"> <li>- งานอบรมอาชีพ</li> <li>- งานพัฒนาศักยภาพกลุ่ม</li> <li>- งานส่งเสริมทุนกลุ่มอาชีพ</li> </ul>	

โครงสร้างตามแผนอัตรากำลังเดิม (๒๕๕๘-๒๕๖๐)	โครงสร้างตามแผนอัตรากำลังปัจจุบัน (๒๕๖๑-๒๕๖๓)	หมายเหตุ
๗. กองส่งเสริมการเกษตร ผู้อำนวยการส่งเสริมการเกษตร (นักบริหารงานการเกษตร) ๗.๑ งานส่งเสริมการเกษตร - งานส่งเสริมการเกษตร - งานวิชาการเกษตร - งานเทคโนโลยีทางการเกษตร ๗.๒ งานส่งเสริมปศุสัตว์ - งานข้อมูลวิชาการ - งานบำบัดน้ำเสีย - งานควบคุมและป้องกันโรคระบาด	๗. กองส่งเสริมการเกษตร ผู้อำนวยการส่งเสริมการเกษตร (นักบริหารงานการเกษตร) ๗.๑ งานส่งเสริมการเกษตร - งานส่งเสริมการเกษตร - งานวิชาการเกษตร - งานเทคโนโลยีทางการเกษตร ๗.๒ งานส่งเสริมปศุสัตว์ - งานข้อมูลวิชาการ - งานบำบัดน้ำเสีย - งานควบคุมและป้องกันโรคระบาด	

#### ๘.๒ การวิเคราะห์การกำหนดตำแหน่ง

องค์การบริหารส่วนตำบลท่าใหญ่ได้วิเคราะห์การกำหนดตำแหน่งจากภารกิจที่ดำเนินการในแต่ละส่วนราชการในระยะเวลา ๓ปีข้างหน้า ซึ่ง องค์การบริหารส่วนตำบลท่าใหญ่ได้ สะท้อนให้เห็นว่าการดำเนินการวิเคราะห์ ปริมาณงานใน แต่ละส่วนราชการ เพื่อนำมาวิเคราะห์ว่าจะใช้ตำแหน่งประเภทใด สายงานใด จำนวนเท่าใด จึงจะเหมาะสมกับภารกิจ ปริมาณงาน โดยสรุปผลการวิเคราะห์ปริมาณงานและอัตราตำแหน่งแต่ละส่วนราชการได้ดังนี้

##### ๑. สำนักงานปลัดองค์การบริหารส่วนตำบลท่าใหญ่

ที่	ลักษณะงานที่ปฏิบัติ	ปริมาณงาน (ต่อปี)	เวลาทั้งหมดต่อ ปี (นาท)	จำนวนตำแหน่งที่ ต้องการ
๑	งานบริหารงานทั่วไป	๕,๘๘๖	๗๒๗,๕๑๐	๘.๗๙
๒	งานนโยบายและแผน	๘๙๖	๑๙๕,๗๘๐	๒.๓๖
๓	งานกฎหมายและคดี	๕๑	๑๗๐,๐๔๐	๒.๐๕
๔	งานป้องกันและบรรเทาสาธารณภัย	๑,๑๖๘	๑๑๓,๐๔๐	๑.๓๗
๕	งานกิจการสภา	๑๙๗	๕๗,๔๒๐	๐.๖๙
<b>รวมจำนวนคนที่ต้องการ</b>				<b>๑๕.๒๖</b>

**๒. กองคลัง**

ที่	ลักษณะงานที่ปฏิบัติ	ปริมาณงาน (ต่อปี)	เวลาทั้งหมดต่อ ปี (นาทีก)	จำนวนตำแหน่งที่ ต้องการ
๑	งานการเงิน	๓,๐๙๙	๑๔๖,๘๑๕	๑.๗๗
๒	งานบัญชี	๑,๖๓๗	๑๓๒,๑๘๐	๑.๖๐
๓	งานพัฒนาและจัดเก็บรายได้	๔,๓๘๒	๑๖๒,๙๖๐	๑.๙๗
๔	งานพัสดุและทรัพย์สิน	๑,๕๐๑	๓๓๐,๗๗๐	๓.๙๙
<b>รวมจำนวนคนที่ต้องการ</b>				<b>๙.๓๓</b>

**๓. กองช่าง**

ที่	ลักษณะงานที่ปฏิบัติ	ปริมาณงาน (ต่อปี)	เวลาทั้งหมดต่อ ปี (นาทีก)	จำนวนตำแหน่งที่ ต้องการ
๑	งานก่อสร้าง	๗๓	๒๙๓,๘๒๐	๓.๕๕
๒	งานออกแบบและควบคุมอาคาร	๑,๕๓๐	๒๒๔,๘๒๐	๒.๗๒
๓	งานประสานสาธารณูปโภค	๖๐	๙๐,๓๐๐	๑.๐๙
๔	งานผังเมือง	๕๓๗	๑๙,๔๔๕	๐.๒๓
<b>รวมจำนวนคนที่ต้องการ</b>				<b>๗.๕๙</b>



## ๔. กองสาธารณสุขและสิ่งแวดล้อม

ที่	ลักษณะงานที่ปฏิบัติ	ปริมาณงาน (ต่อปี)	เวลาทั้งหมดต่อ ปี (นาที่)	จำนวนตำแหน่งที่ ต้องการ
๑	งานอนามัยและควบคุมจัดการคุณภาพสิ่งแวดล้อม	๐	๐	๐
๒	งานส่งเสริมสุขภาพและสาธารณสุข	๕๒	๕๓,๑๐๐	๐.๖๔
๓	งานรักษาความสะอาด	๒,๗๐๙	๑๑๙,๙๘๕	๑.๔๕
รวมจำนวนคนที่ต้องการ				๒.๐๙

## ๕. กองการศึกษา ศาสนาและวัฒนธรรม

ที่	ลักษณะงานที่ปฏิบัติ	ปริมาณงาน (ต่อปี)	เวลาทั้งหมดต่อ ปี (นาที่)	จำนวนตำแหน่งที่ ต้องการ
๑	งานบริหารการศึกษา	๗๘๐	๘๕,๑๐๐	๑.๐๔
๒	งานส่งเสริมการศึกษา ศาสนาและวัฒนธรรม	๑๓๒	๖๘๕,๙๒๐	๘.๒๘
๓	งานส่งเสริมกิจกรรมโรงเรียน	๑๓๙	๔๘,๓๖๐	๐.๕๘
๔	งานกีฬาและสันทนาการ	๑๔๐	๕๒,๕๐๐	๐.๖๓
รวมจำนวนคนที่ต้องการ				๑๐.๕๓

## ๖. กองสวัสดิการสังคม

ที่	ลักษณะงานที่ปฏิบัติ	ปริมาณงาน (ต่อปี)	เวลาทั้งหมดต่อ ปี (นาที่)	จำนวนตำแหน่งที่ ต้องการ
๑	งานสวัสดิการและพัฒนาชุมชน	๑,๒๓๕	๑๑๗,๖๐๐	๑.๔๒
๒	งานสังคมสงเคราะห์	๙๘๕	๑๒๐,๐๐๐	๑.๔๕
๓	งานส่งเสริมอาชีพและพัฒนาสตรี	๔๐	๕๕,๘๐๐	๐.๖๗
รวมจำนวนคนที่ต้องการ				๓.๕๔

**๗. กองส่งเสริมการเกษตร**

ที่	ลักษณะงานที่ปฏิบัติ	ปริมาณงาน (ต่อปี)	เวลาทั้งหมดต่อ ปี (นาทีก)	จำนวนตำแหน่งที่ ต้องการ
๑	งานส่งเสริมการเกษตร	๕๓๗	๑๐๑,๗๖๐	๑.๒๓
๒	งานส่งเสริมปศุสัตว์	๒๐๑	๓๗,๓๒๐	๐.๔๕
<b>รวมจำนวนคนที่ต้องการ</b>				<b>๑.๖๒</b>

รวมจำนวนอัตราตำแหน่งที่ต้องการทั้ง ๗ ส่วนราชการเป็นจำนวนทั้งสิ้น ๔๙.๙๖ อัตรา

ดังนั้น เพื่อให้เกิดความคุ้มค่าต่อการใช้จ่ายงบประมาณขององค์การบริหารส่วนตำบลท่าใหญ่ และเพื่อให้การบริหารงานขององค์การบริหารส่วนตำบลท่าใหญ่เป็นไปอย่างมีประสิทธิภาพ ประสิทธิผล จึงนำผลการวิเคราะห์ปริมาณงานมากำหนดตำแหน่งในแผนอัตรากำลัง ๓ ปี ขององค์การบริหารส่วนตำบลท่าใหญ่ดังนี้

**กรอบอัตรากำลัง ๓ ปี ระหว่างปี พ.ศ.๒๕๖๑-๒๕๖๓**

องค์การบริหารส่วนตำบลท่าใหญ่ อำเภอหนองบัวแดง จังหวัดชัยภูมิ

ส่วนราชการ	กรอบ อัตรา กำลัง เดิม	อัตราตำแหน่งที่คาดว่าจะ ต้องใช้ในระยะเวลา ๓ ปี ข้างหน้า			เพิ่ม/ลด			หมายเหตุ
		๒๕๖๑	๒๕๖๒	๒๕๖๓	๒๕๖๑	๒๕๖๒	๒๕๖๓	
-นักบริหารงานท้องถิ่น ระดับ ต้น (๑๐-๓-๐๐-๑๑๐๑-๐๐๑)	๑	๑	๑	๑	-	-	-	
<b>สำนักงานปลัด อบต. (๐๑)</b>								
-นักบริหารงานทั่วไป ระดับ ต้น (๑๐-๓-๐๑-๒๑๐๑-๐๐๑)	๑	๑	๑	๑	-	-	-	
-นักทรัพยากรบุคคล (ปก/ชก) (๑๐-๓-๐๑-๓๑๐๒-๐๐๑)	๑	๑	๑	๑	-	-	-	
-นักวิเคราะห์นโยบายและแผน (ปก/ชก) (๑๐-๓-๐๑-๓๑๐๓-๐๐๑)	๑	๑	๑	๑	-	-	-	
-เจ้าพนักงานป้องกันฯ (ปง/ชง) (๑๐-๓-๐๑-๔๘๐๕-๐๐๑)	๑	๑	๑	๑	-	-	-	
-เจ้าพนักงานธุรการ (ปง/ชง) (๑๐-๓-๐๑-๔๑๐๑-๐๐๑)	๑	๑	๑	๑	-	-	-	

**กรอบอัตรากำลัง ๓ ปี ระหว่างปี พ.ศ.๒๕๖๑-๒๕๖๓**

องค์การบริหารส่วนตำบลท่าใหญ่ อำเภอหนองบัวแดง จังหวัดชัยภูมิ

ส่วนราชการ	กรอบ อัตรากำลัง เดิม	อัตราตำแหน่งที่คาดว่าจะต้องใช้ในระยะเวลา ๓ ปี ข้างหน้า			เพิ่ม/ลด			หมายเหตุ
		๒๕๖๑	๒๕๖๒	๒๕๖๓	๒๕๖๑	๒๕๖๒	๒๕๖๓	
<b>พนักงานจ้างตามภารกิจ</b>								
-ผู้ช่วยเจ้าพนักงานธุรการ (ปวช.)	๑	๑	๑	๑	-	-	-	
-นักการภารโรง (ทักษะ)	๑	๑	๑	๑	-	-	-	
-พนักงานขับรถบรรทุกน้ำ เอนกประสงค์	๑	๑	๑	๑	-	-	-	
-พนักงานขับรถชุดตื่นตะขาบ	๑	๑	๑	๑	-	-	-	
<b>พนักงานจ้างทั่วไป</b>								
-คนงานทั่วไป	๑	๑	๑	๑	-	-	-	
<b>กองคลัง (๐๔)</b>								
-นักบริหารงานคลัง ระดับต้น (๑๐-๓-๐๔-๒๑๐๒-๐๐๑)	๑	๑	๑	๑	-	-	-	ว่างเดิม (อยู่ระหว่างการ ดำเนินการของ ก.กลาง)
-นักบริหารงานคลัง ระดับต้น (๑๐-๓-๐๔-๒๑๐๒-๐๐๒)	๑	๑	๑	๑	-	-	-	
-นักวิชาการเงินและบัญชี (ปก/ชก) (๑๐-๓-๐๔-๓๒๐๑-๐๐๑)	๑	๑	๑	๑	-	-	-	ว่างเดิม (อยู่ระหว่างการ ดำเนินการของ ก.กลาง)
-นักวิชาการพัสดุ (ปก/ชก) (๑๐-๓-๐๔-๓๒๐๔-๐๐๑)	๑	๑	๑	๑	-	-	-	ว่างเดิม (อยู่ระหว่างการ ดำเนินการของ ก.กลาง)
-เจ้าพนักงานพัสดุ (ปง/ชง) (๑๐-๓-๐๔-๔๒๐๓-๐๐๑)	๑	๑	๑	๑	-	-	-	ว่างเดิม (อยู่ระหว่างการ ดำเนินการของ ก.กลาง)
-เจ้าพนักงานจัดเก็บรายได้ (ปง/ชง) (๑๐-๓-๐๔-๔๒๐๔-๐๐๑)	๑	๑	๑	๑	-	-	-	ว่างเดิม (อยู่ระหว่างการ ดำเนินการของ ก.กลาง)
<b>พนักงานจ้างตามภารกิจ</b>								
-ผช.เจ้าพนักงานการเงินฯ (ปวช.)	๑	๑	๑	๑	-	-	-	
-ผช.เจ้าพนักงานจัดเก็บรายได้ (ปวช.)	๑	๑	๑	๑	-	-	-	
-ผช.เจ้าพนักงานพัสดุ (ปวช.)	๑	๑	๑	๑	-	-	-	

**กรอบอัตรากำลัง ๓ ปี ระหว่างปี พ.ศ.๒๕๖๑-๒๕๖๓**

องค์การบริหารส่วนตำบลท่าใหญ่ อำเภอหนองบัวแดง จังหวัดชัยภูมิ

ส่วนราชการ	กรอบ อัตรากำลัง เดิม	อัตราตำแหน่งที่คาดว่าจะ ต้องใช้ในระยะเวลา ๓ ปี ข้างหน้า			เพิ่ม/ลด			หมายเหตุ
		๒๕๖๑	๒๕๖๒	๒๕๖๓	๒๕๖๑	๒๕๖๒	๒๕๖๓	
<b>กองช่าง (๐๕)</b>								
-นักบริหารงานช่าง ระดับต้น (๑๐-๓-๐๕-๒๑๐๓-๐๐๑)	๑	๑	๑	๑	-	-	-	
-นายช่างโยธา (ปง/ชง) (๑๐-๓-๐๕-๔๗๐๑-๐๐๑)	๑	๑	๑	๑	-	-	-	ว่างเดิม (อยู่ระหว่างการ ดำเนินการของ ก.กลาง)
-นายช่างไฟฟ้า (ปง/ชง) (๑๐-๓-๐๕-๔๗๐๖-๐๐๑)	๑	๑	๑	๑	-	-	-	ว่างเดิม (อยู่ระหว่างการ ดำเนินการของ ก.กลาง)
<b>พนักงานจ้างตามภารกิจ</b>								
-ผู้ช่วยนายช่างโยธา(ปวช.)	๑	๑	๑	๑	-	-	-	
-ผช.เจ้าพนักงานธุรการ (ปวส.)	๑	๑	๑	๑	-	-	-	
<b>กองสาธารณสุขและสิ่งแวดล้อม (๐๖)</b>								
-นักบริหารงานสาธารณสุข และ สิ่งแวดล้อม ระดับ ต้น (๑๐-๓-๐๖-๒๑๐๔-๐๐๑)	๑	๑	๑	๑	-	-	-	ว่างเดิม (อยู่ระหว่างการ ดำเนินการของ ก.กลาง)
<b>พนักงานจ้างตามภารกิจ</b>								
-พนักงานขับรถบรรทุกขยะ	๑	๑	๑	๑	-	-	-	
<b>กองการศึกษาฯและวัฒนธรรม (๐๘)</b>								
-นักบริหารการศึกษาระดับ ต้น (๑๐-๓-๐๘-๒๑๐๗-๐๐๑)	๑	๑	๑	๑	-	-	-	ว่างเดิม (อยู่ระหว่างการ ดำเนินการของ ก.กลาง)
-นักวิชาการศึกษา (ปก/ชก) (๑๐-๓-๐๘-๓๘๐๓-๐๐๑)	๑	๑	๑	๑	-	-	-	ว่างเดิม (อยู่ระหว่างการ ดำเนินการของ ก.กลาง)
-ครู (๓๖-๒-๐๒๙๘)	๑	๑	๑	๑	-	-	-	
-ครู(๓๖-๒-๐๒๙๙)	๑	๑	๑	๑	-	-	-	
-ครู(๓๖-๒-๐๓๐๐)	๑	๑	๑	๑	-	-	-	
-ครู (๓๖-๒-๐๕๔๙)	๑	๑	๑	๑	-	-	-	
<b>พนักงานจ้างตามภารกิจ</b>								
-ผช.ครูผู้ดูแลเด็ก	๓	๓	๓	๓	-	-	-	
-ผช.ครูผู้ดูแลเด็ก (ทักษะ)	๑	๑	๑	๑	-	-	-	

**กรอบอัตรากำลัง ๓ ปี ระหว่างปี พ.ศ.๒๕๖๑-๒๕๖๓**

องค์การบริหารส่วนตำบลท่าใหญ่ อำเภอหนองบัวแดง จังหวัดชัยภูมิ

ส่วนราชการ	กรอบ อัตรากำลัง เดิม	อัตราตำแหน่งที่คาดว่าจะ ต้องใช้ในระยะเวลา ๓ ปี ข้างหน้า			เพิ่ม/ลด			หมายเหตุ
		๒๕๖๑	๒๕๖๒	๒๕๖๓	๒๕๖๑	๒๕๖๒	๒๕๖๓	
<b>กองสวัสดิการสังคม (๑๑)</b>								
-นักบริหารงานสวัสดิการสังคม ระดับต้น (๑๐-๓-๑๑-๒๑๐๕-๐๐๑)	๑	๑	๑	๑	-	-	-	ว่างเดิม (อยู่ระหว่างการ ดำเนินการของ ก.กลาง)
-นักพัฒนาชุมชน (ปก/ชก) (๑๐-๓-๑๑-๓๘๐๑-๐๐๑)	๑	๑	๑	๑	-	-	-	
<b>กองส่งเสริมการเกษตร (๑๔)</b>								
-นักบริหารงานการเกษตร ระดับต้น (๑๐-๓-๑๔-๒๑๐๙-๐๐๑)	๑	๑	๑	๑	-	-	-	ว่างเดิม (อยู่ระหว่างการ ดำเนินการของ ก.กลาง)
<b>รวม</b>	<b>๔๐</b>	<b>๔๐</b>	<b>๔๐</b>	<b>๔๐</b>	<b>-</b>	<b>-</b>	<b>-</b>	

**สรุปกรอบแผนอัตรากำลัง ๓ ปี (๒๕๖๑ - ๒๕๖๓)**

องค์การบริหารส่วนตำบลท่าใหญ่ อำเภอหนองบัวแดง จังหวัดชัยภูมิ

ส่วนราชการ	กรอบ อัตรากำลัง เดิม	อัตราตำแหน่งที่คาดว่าจะ ต้องใช้ในระยะเวลา ๓ ปี ข้างหน้า			เพิ่ม/ลด			หมายเหตุ
		๒๕๖๑	๒๕๖๒	๒๕๖๓	๒๕๖๑	๒๕๖๒	๒๕๖๓	
สำนักงานปลัด (๐๑)	๑๑	๑๑	๑๑	๑๑	-	-	-	
กองคลัง (๐๔)	๙	๙	๙	๙	-	-	-	
กองช่าง (๐๕)	๕	๕	๕	๕	-	-	-	
กองสาธารณสุขและสิ่งแวดล้อม (๐๖)	๑	๑	๑	๑	-	-	-	
กองการศึกษา ศาสนาและวัฒนธรรม (๐๘)	๒	๒	๒	๒	-	-	-	
กองสวัสดิการสังคม (๑๑)	๑	๑	๑	๑	-	-	-	
กองส่งเสริมการเกษตร (๑๔)	๑	๑	๑	๑	-	-	-	
<b>รวม</b>	<b>๔๐</b>	<b>๔๐</b>	<b>๔๐</b>	<b>๔๐</b>	<b>-</b>	<b>-</b>	<b>-</b>	

แทรกตารางเอกเซล

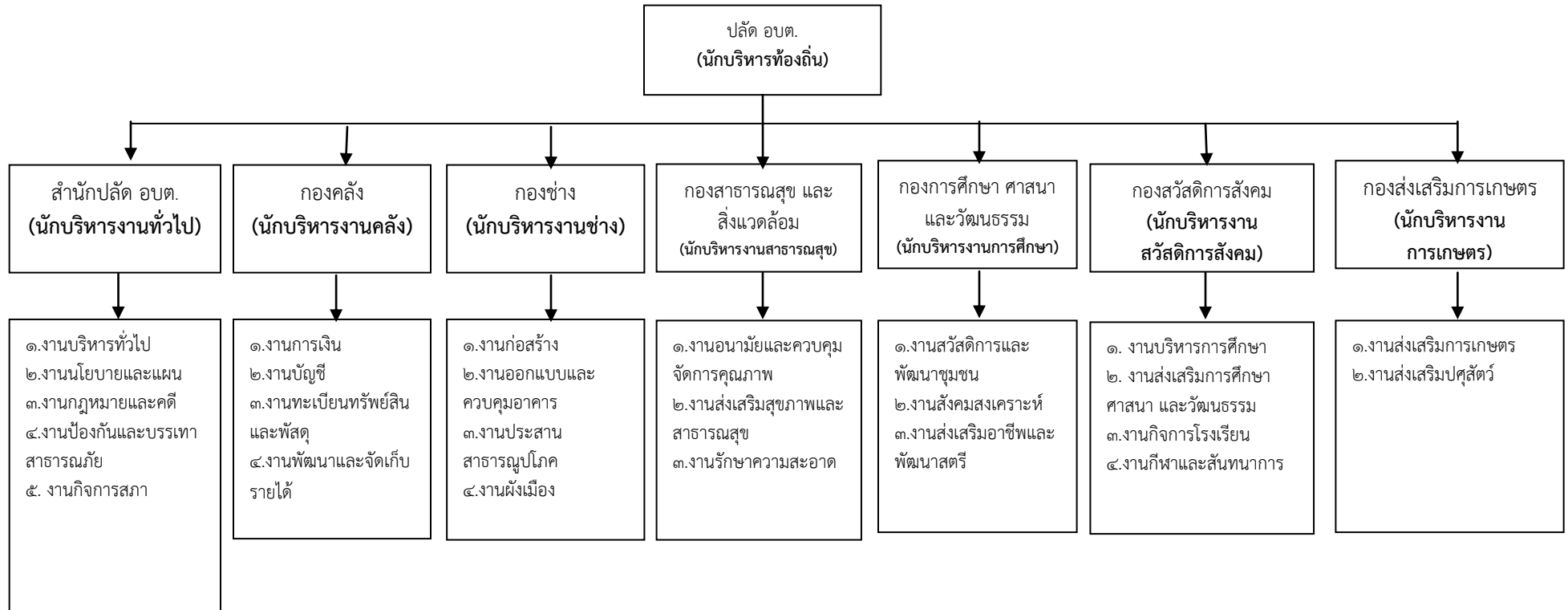
แทรงกตาราเอกเซล

แทรกตารางเอกเซล

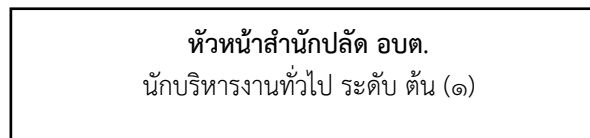


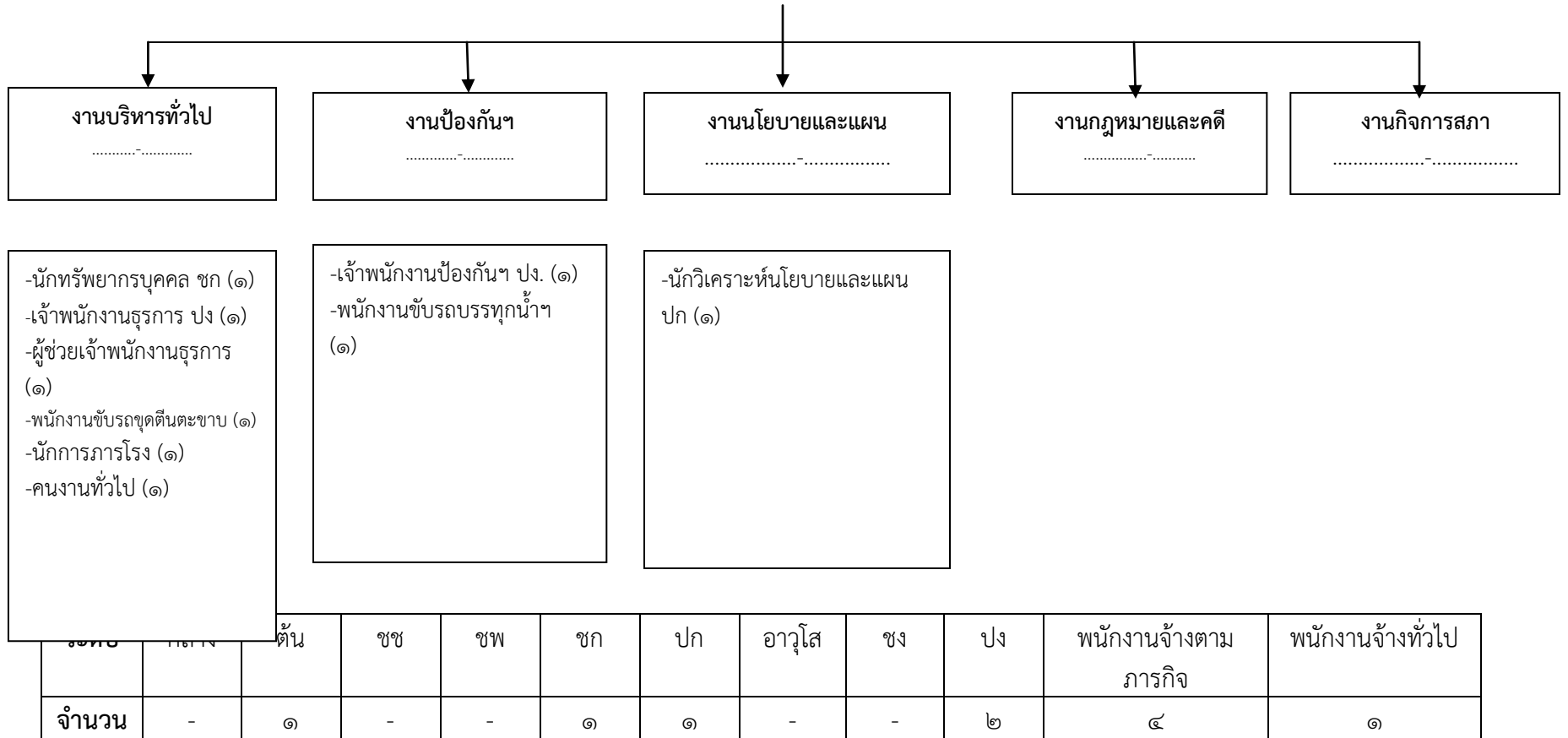
### ๑๐. แผนภูมิโครงสร้างการแบ่งส่วนราชการตามแผนอัตรากำลัง ๓ ปี

กรอบโครงสร้างส่วนราชการ องค์การบริหารส่วนตำบลท่าใหญ่ อำเภอหนองบัวแดง จังหวัดชัยภูมิ

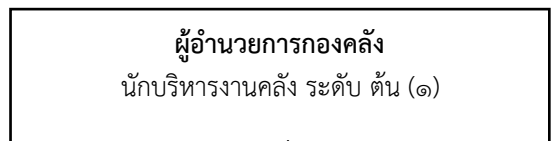


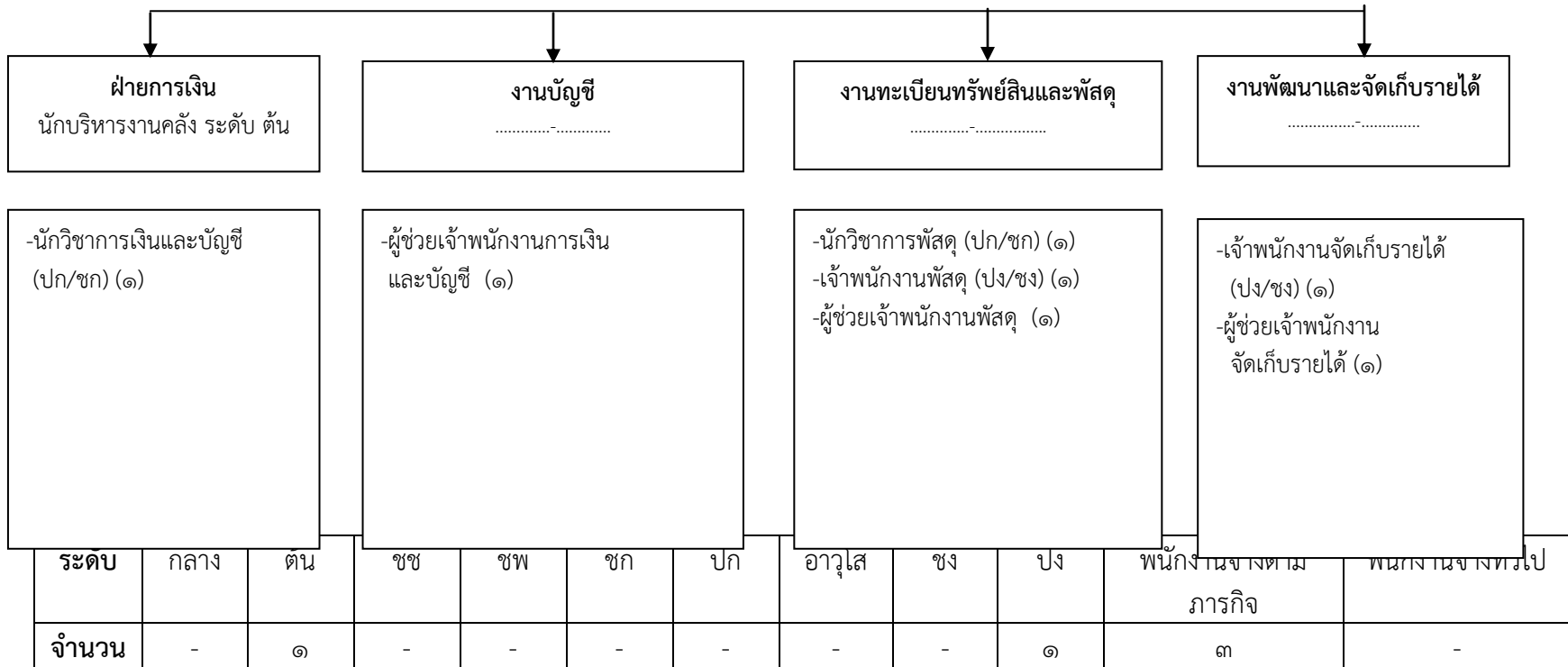
#### โครงสร้างสำนักงานปลัด อบต.



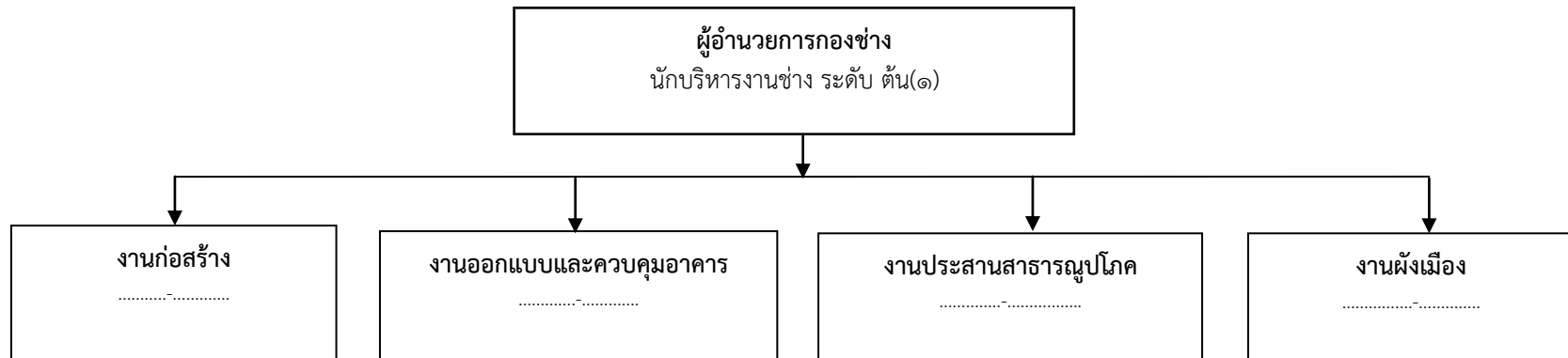


**โครงสร้างกองคลัง**





### โครงสร้างกองช่าง

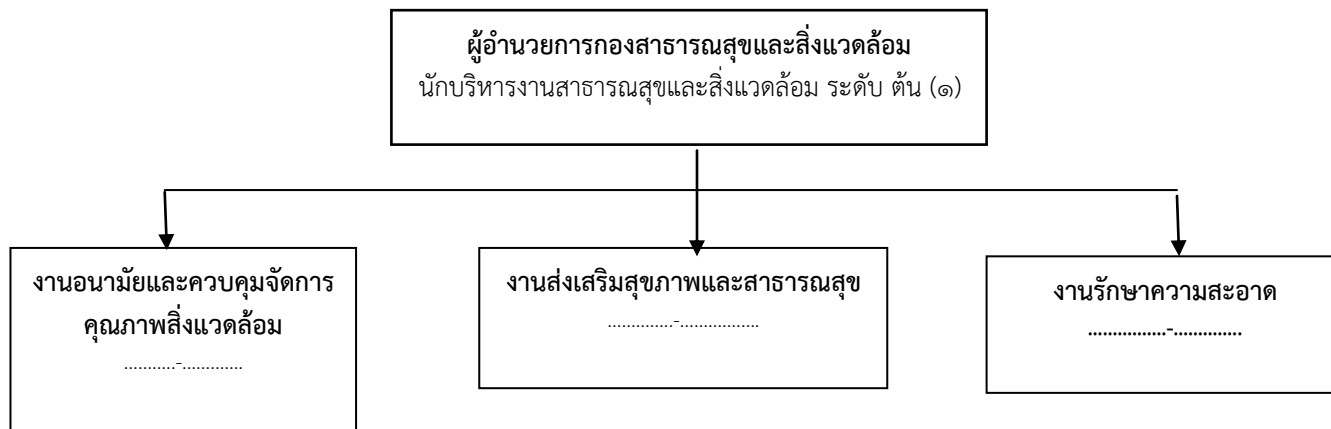


-นายช่างโยธา (ปง/ชง) (๑)  
-ผู้ช่วยช่างโยธา (๑)

-นายช่างไฟฟ้า (ปง/ชง) (๑)  
-ผู้ช่วยเจ้าพนักงานธุรการ (๑)

ระดับ	กลาง	ต้น	ชช	ชพ	ชก	ปก	อาวุโส	ชง	ปง	พนักงานจ้างตาม ภารกิจ	พนักงานจ้างทั่วไป
จำนวน	-	๑	-	-	-	-	-	-	-	๒	-

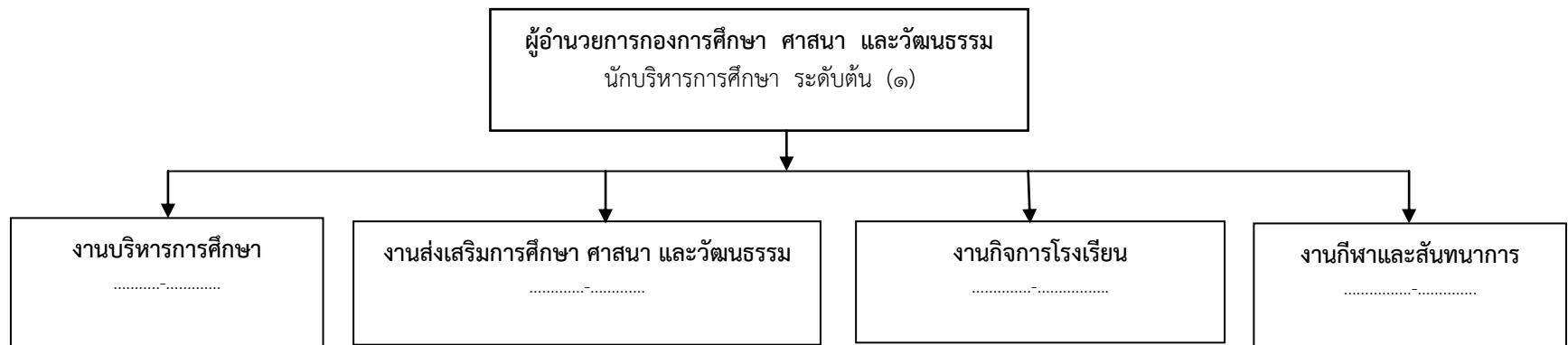
### โครงสร้างกองสาธารณสุขและสิ่งแวดล้อม



-พนักงานขับรถบรรทุกขยะ (๑)

ระดับ	กลาง	ต้น	ชช	ชพ	ชก	ปก	อาวุโส	ชง	ปง	พนักงานจ้างตาม ภารกิจ	พนักงานจ้างทั่วไป
จำนวน	-	-	-	-	-	-	-	-	-	๑	-

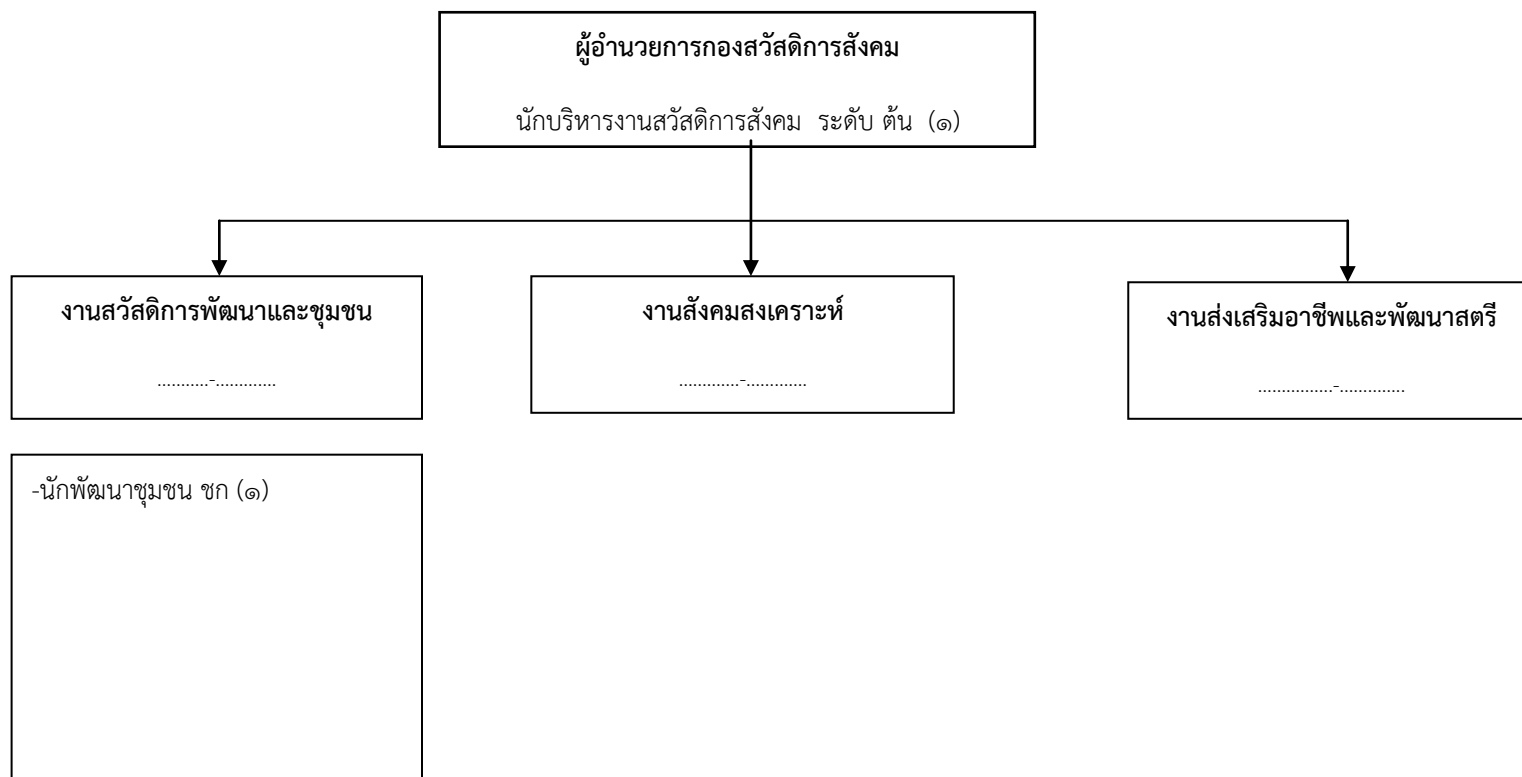
โครงสร้างกองการศึกษา ศาสนา และวัฒนธรรม



-ครู (คศ.๑) (๔)  
 -ผู้ช่วยครูผู้ดูแลเด็ก (๓)  
 -ผู้ช่วยครูผู้ดูแลเด็ก (ทักษะ) (๑)

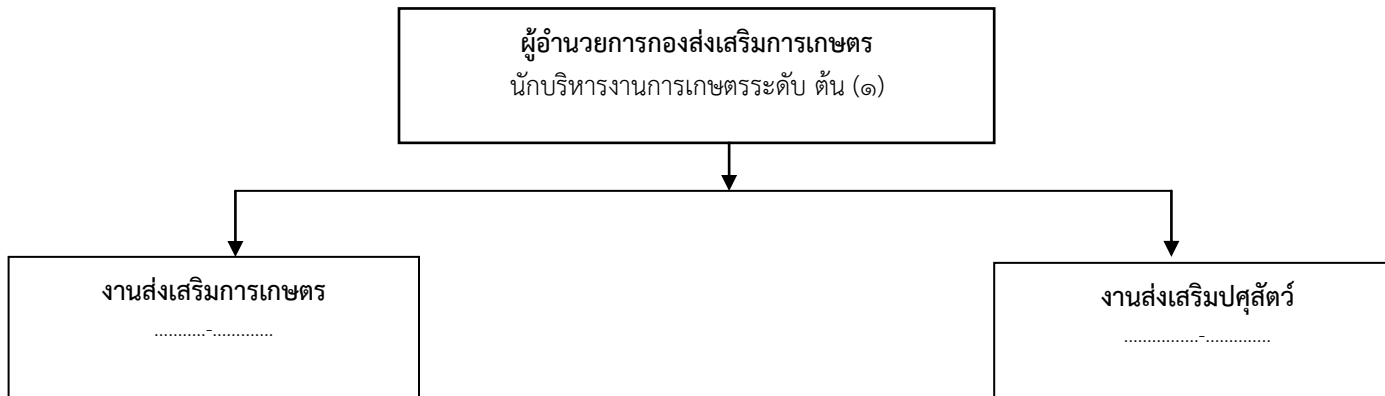
ระดับ	กลาง	ต้น	ชช	ชพ	ชก	ปก	อาวุโส	ชง	ปง	พนักงานจ้างตาม ภารกิจ	พนักงานจ้างทั่วไป
จำนวน	-	-	-	-	-	-	-	-	-	-	-

### โครงสร้างกองสวัสดิการสังคม



ระดับ	กลาง	ต้น	ชช	ชพ	ชก	ปก	อาวุโส	ชง	ปง	พนักงานจ้างตาม ภารกิจ	พนักงานจ้างทั่วไป
จำนวน	-	-	-	-	-	๑	-	-	-	-	-

### โครงสร้างกองส่งเสริมการเกษตร













## ๑๒. แนวทางการพัฒนาข้าราชการ พนักงาน และลูกจ้างขององค์การบริหารส่วนตำบล

องค์การบริหารส่วนตำบลท่าใหญ่ กำหนดแนวทางการพัฒนาข้าราชการหรือพนักงาน ส่วนท้องถิ่น ลูกจ้าง และพนักงานจ้าง ทุกตำแหน่ง ได้มีโอกาสได้รับการพัฒนาเพื่อเพิ่มพูนความรู้ ทักษะทัศนคติที่ดี มีคุณธรรมและจริยธรรม อันจะทำให้การปฏิบัติหน้าที่ของข้าราชการหรือพนักงาน ส่วนท้องถิ่นและลูกจ้างเป็นไปอย่างมีประสิทธิภาพ ประสิทธิผล โดยจัดทำแผนพัฒนาข้าราชการ หรือพนักงานส่วนท้องถิ่นตามที่กฎหมายกำหนด โดยมีระยะเวลา ๓ ปี ตามรอบของแผนอัตรากำลัง ๓ ปี การ พัฒนานอกจากจะพัฒนาด้านความรู้ทั่วไปในการปฏิบัติงาน ด้านความรู้และทักษะเฉพาะของงาน ในแต่ละ ตำแหน่ง ด้านการบริหาร ด้านคุณสมบัติส่วนตัว และด้านคุณธรรมและจริยธรรมแล้วองค์กรปกครองส่วนท้องถิ่น ต้องตระหนักถึงการพัฒนาตามนโยบายแห่งรัฐ คือ การพัฒนาไปสู่ Thailand ๔.๐ ดังนั้น องค์กรปกครองส่วน ท้องถิ่นจึงจำเป็นต้องพัฒนาระบบราชการส่วนท้องถิ่นไปสู่ยุค ๔.๐ เช่นกัน โดยกำหนด แนวทางการพัฒนา บุคลากรเพื่อส่งเสริมการทำงานโดยยึดหลักธรรมาภิบาล เพื่อประโยชน์สุขของประชาชนเป็นหลัก กล่าวคือ

๑. เป็นองค์กรที่เปิดกว้างและเชื่อมโยงกัน ต้องมีความเปิดเผยโปร่งใส ในการทำงาน โดยบุคคลภายนอกสามารถเข้าถึงข้อมูลข่าวสารของทางราชการหรือมีการแบ่งปันข้อมูลซึ่งกันและกัน และสามารถเข้ามาตรวจสอบการทำงานได้ตลอดจนเปิดกว้างให้กลไกหรือภาคส่วนอื่นๆ เช่น ภาคเอกชน ภาคประชาสังคมได้เข้ามามีส่วนร่วมและโอนถ่ายภารกิจที่ภาครัฐไม่ควรดำเนินการเอกออกไปให้แก่ ภาคส่วนอื่น ๆ เป็นผู้รับผิดชอบดำเนินการแทน โดยการจัดระเบียบความสัมพันธ์ในเชิงโครงสร้างให้สอดคล้อง กับการทำงานในแนวระนาบในลักษณะของเครือข่ายมากกว่าตามสายการบังคับบัญชาในแนวตั้ง ขณะเดียวกันก็ยัง ต้องเชื่อมโยงการทำงานภายในภาครัฐด้วยกันเองให้มีเอกภาพและสอดคล้องประสานกัน ไม่ว่าจะเป็นราชการบริหาร ส่วนกลางส่วนภูมิภาคและส่วนท้องถิ่นด้วยตนเอง

๒. ยึดประชาชนเป็นศูนย์กลางต้องทำงานในเชิงรุกและมองไปข้างหน้าโดยตั้งคำถามกับตนเองเสมอ ว่า ประชาชนจะได้อะไร มุ่งเน้นแก้ไข ปัญหาความต้องการและตอบสนองความต้องการของประชาชน โดยไม่ต้องรอ ให้ประชาชนเข้ามาติดต่อขอรับบริการหรือร้องขอความช่วยเหลือจากองค์กรปกครองส่วนท้องถิ่น รวมทั้งใช้ ประโยชน์จากข้อมูลของทางราชการและระบบดิจิทัลสมัยใหม่ในการจัดบริการสาธารณะที่ตรงกับความต้องการของ ประชาชน พร้อมทั้งอำนวยความสะดวกโดยมีการเชื่อมโยงกันเองของทุกส่วนราชการเพื่อให้บริการต่างๆ สามารถ เสร็จสิ้นในจุดเดียว ประชาชนสามารถเรียกใช้บริการขององค์กรปกครองส่วนท้องถิ่นได้ตลอดเวลาตามความต้องการ ของตนและผ่านการติดต่อได้หลายช่องทางผสมผสานกัน ไม่ว่าจะเป็นติดต่อมาด้วยตนเอง อินเทอร์เน็ต เว็บไซต์ โซเชียล มีเดีย หรือแอปพลิเคชันทางโทรศัพท์มือถือ เป็นต้น

๓. องค์กรที่มีขีดสมรรถนะสูงและทันสมัยต้องทำงานอย่างเตรียมการณไว้ล่วงหน้า มี การวิเคราะห์ความเสี่ยง สร้างนวัตกรรมหรือความคิดริเริ่มและประยุกต์องค์ความรู้ ในแบบสหสาขาวิชาเข้ามาใช้ในการ ตอบโต้กับโลกแห่งการเปลี่ยนแปลงอย่างฉับพลัน เพื่อสร้างคุณค่ามีความยืดหยุ่นและความสามารถในการ ตอบสนองกับสถานการณ์ต่าง ๆ ได้อย่างทันเวลาตลอดจนเป็นองค์กรที่มีขีดสมรรถนะสูง และปรับตัวเข้าสู่สภาพ ความเป็นสำนักงานสมัยใหม่ รวมทั้งทำให้บุคลากรมีความผูกพันต่อการปฏิบัติราชการ และปฏิบัติหน้าที่ได้อย่าง เหมาะสมกับบทบาทของตน

ทั้งนี้ในการพัฒนาบุคลากรในสังกัด องค์การบริหารส่วนตำบลท่าใหญ่ ตามแนวทางข้างต้นนั้น กำหนดให้ทุกตำแหน่ง ได้มีโอกาสที่จะได้รับการพัฒนา ในช่วงระยะเวลาตามแผนอัตรากำลัง ๓ ปี ซึ่งวิธีการพัฒนา อาจใช้วิธีการใดวิธีการหนึ่ง เช่น การปฐมนิเทศ การฝึกอบรม การศึกษาหรือดูงาน การประชุมเชิงปฏิบัติการ ฯลฯ ประกอบในการพัฒนาพนักงานส่วนตำบล เพื่อให้งานเป็นไปอย่างมีประสิทธิภาพและประสิทธิผลบังเกิดผลดี ต่อประชาชนและท้องถิ่น ซึ่งการพัฒนาแรกจะเน้นที่การพัฒนาพื้นฐานการปฏิบัติงานพื้นฐานของพนักงานที่จำเป็น ต่อการปฏิบัติราชการ เช่น

- ✓ การบริหารโครงการ
- ✓ การให้บริการ
- ✓ การวิจัย
- ✓ ทักษะการติดต่อสื่อสาร
- ✓ การเขียนหนังสือราชการ
- ✓ การใช้เทคโนโลยีสมัยใหม่ เช่น การใช้โปรแกรมคอมพิวเตอร์ต่างๆ เป็นต้น

ส่วนการพัฒนาพฤติกรรมกรรมการปฏิบัติราชการ องค์การบริหารส่วนตำบลท่าใหญ่เล็งเห็นว่า มีความสำคัญอย่างยิ่ง เนื่องจากว่า บุคลากรที่มาดำรงตำแหน่ง ในสังกัดนั้น มีที่มาของแต่ละคนไม่เหมือนกันต่าง สถานที่ ต่างภาค ต่างภาษาถิ่น ดังนั้น ในการพัฒนาพฤติกรรมกรรมการปฏิบัติราชการ จึงมีความสำคัญและจำเป็น อย่างยิ่ง ประกอบกับพฤติการณ์ปฏิบัติราชการเป็นคุณลักษณะร่วมของพนักงานส่วนตำบลทุกคนที่พึงมี เป็นการ หล่อหลอมให้เกิดพฤติกรรมและค่านิยมพึงประสงค์ร่วมกัน เพื่อให้เกิดประโยชน์สูงสุดกับองค์การบริหารส่วนตำบล ท่าใหญ่ ประกอบด้วย

- ✓ การมุ่งผลสัมฤทธิ์
- ✓ การยึดมั่นในความถูกต้องชอบธรรมและจริยธรรม
- ✓ การเข้าใจในองค์กรและระบบงาน
- ✓ การบริการเป็นเลิศ
- ✓ การทำงานเป็นทีม

### ๑๓. ประกาศคุณธรรมจริยธรรม ขององค์การบริหารส่วนตำบลท่าใหญ่

องค์การบริหารส่วนตำบลท่าใหญ่ ได้ประกาศคุณธรรม จริยธรรมของพนักงานส่วนตำบล เพื่อให้พนักงานและลูกจ้าง มีหน้าที่ดำเนินไปตามกฎหมาย เพื่อรักษาประโยชน์ส่วนรวม และไม่หวังประโยชน์ส่วนตน อำนาจความสะดวกให้บริการประชาชนด้วยความเป็นธรรม ตามหลักธรรมาภิบาล โดยยึดหลักตามค่านิยมหลักของจริยธรรม ดังนี้

๑. ยึดมั่นในคุณธรรมและจริยธรรม
๒. มีจิตสำนึกที่ดี ซื่อสัตย์ สุจริต และรับผิดชอบ
๓. ยึดถือประโยชน์ของประเทศมากกว่าประโยชน์ส่วนตน และไม่มีประโยชน์ทับซ้อน
๔. ยืนหยัดทำในสิ่งที่ถูกต้อง เป็นธรรมและถูกกฎหมาย
๕. ให้บริการประชาชนด้วยความรวดเร็ว มีอัธยาศัยและไม่เลือกปฏิบัติ
๖. ให้บริการข้อมูลข่าวสารแก่ประชาชนอย่างครบถ้วน ถูกต้อง และไม่บิดเบือนข้อเท็จจริง
๗. การมุ่งผลสัมฤทธิ์ของงาน รักษามาตรฐาน มีความโปร่งใส และตรวจสอบได้
๘. ยึดมั่นในระบบประชาธิปไตยอันมีพระมหากษัตริย์ทรงเป็นประมุข
๙. ยึดมั่นในหลักจรรยาวิชาชีพขององค์กร

\*\*\*\*\*

# ภาคผนวก